



CENTRE DE RÉFÉRENCE EN AGRICULTURE
ET AGROALIMENTAIRE DU QUÉBEC

Rapport annuel 2017-2018

Fédération des apiculteurs du Québec **Financement agricole Canada (FAC)** Ferme Anrilyn inc. Ferme C.J.M. Maltais inc. Ferme des Chutes Ferme François Blouin Inc Ferme Franlie senc. Ferme La Villandroise Ferme LapRodéo inc. Ferme Mont Soleil inc. Ferme Nicole Blanchard Ferme Petite-Anse Ferme PGA Paré inc. **La Coop fédérée** Ferme Saint-Vincent Ferme Val-Bisson inc. Ferme Wera enr. FIHOQ **Les Producteurs de lait du Québec (PLQ)** MAPAQ Filière mycologique de la Mauricie Fonds d'investissement la relève agr. Forest Lavoie Conseil François et Lise Méthot inc. Fédération de la relève agricole du Québec (FRAQ) **Institut de recherche et de développement en agroenvironnement (IRDA)** GCA Chaudière-Etchemin GCA Lévis-Bellechasse Gourmet Sauvage inc. Groupe AGÉCO Groupe Pousse-Vert Groupe ProConseil Guy Roy, agronome INAF (Institut des nutraceutiques) Institut national de la recherche scientifique (INRS) Institut de recherche en biologie végétale (IRBV) **Les Éleveurs de porcs du Québec (EPQ)** Institut national de santé publique Québec (INSPQ) IQDHO IRDA (Institut de recherche et de développement en agroenvironnement) ITA, Campus de la Pocatière **Mouvement Desjardins** ITA, Campus Saint-Hyacinthe La Coop fédérée La Ferme Marou La Ferme Pittet inc. La Financière agricole du Québec La meunerie Milanaise La Patate Lac-Saint-Jean Laboratoire rural Agroforesterie et paysage LACTECH Lallemand Animal Nutrition L'argousier 100 façons Le Cactus Fleuri inc. - PSQ Le Mielleux Les Éleveurs de porcs du Québec Les Éleveurs de volailles du Québec les fermes horticoles lmr inc Les Fermes Rolland et Sylvain Pion inc. **MAPAQ** Les Miels Raphaël Les Producteurs de bovins du Québec Les Producteurs de lait du Québec Les Producteurs de Pommes du Québec Les Producteurs de grains du Québec (PGQ) Les Producteurs de pommes de terre du Québec LGSX inc. Logiag inc. Maison de la pomme MAPAQ - Capitale-Nationale MAPAQ - Centre-du-Québec MAPAQ - Direction de l'agroenvironnement et du développement durable (DAEDD) **Fonds d'investissement pour la relève agricole (FIRA)** MAPAQ - Direction du développement et de l'innovation (DDI) MAPAQ - Direction du développement des secteurs agroalimentaires (DDSA) MAPAQ - Estrie MAPAQ - Laurentides MAPAQ - Outaouais-Laurentides MAPAQ - Saguenay-Lac-St-Jean MAPAQ - Montérégie-Est MAPAQ - Direction de la phytoprotection (DP) MAPAQ - Montréal-Laval-Lanaudière MAPAQ - Direction des pratiques agroenvironnementales (DPA) MAPAQ - Laboratoire d'expertise et de diagnostic en phytoprotection MAPAQ - Mauricie MAPAQ - Montérégie-Ouest MAPAQ - Centre de services agricoles de Saint-Jean-sur-Richelieu MAPAQ, Direction du développement et des initiatives économiques **Institut de recherche Robert-Sauvé en santé et en sécurité du travail (IRSST)** MDDELCC MÉSI (Ministère de l'Économie, de la Science et de l'Innovation) Ministère des Affaires municipales et de l'Occupation du territoire (MAMOT) Monique Audette, agronome Monsanto Mouvement Desjardins MRN Novafruit inc. Novalait OENOQUEBEC/RJ OENOLOGY Opticonseils Ouranos PATASOL **Cultivons l'avenir 2** Plant Product Pleineterre Pro-Genetic Consulting Inc. Québec Parmentier inc. Rayons de Miel Regroupement des éleveurs de chèvres de boucherie du Québec (RECBQ) Réseau Agriconseils Montérégie Réseau de lutte intégrée Orléans Réseau Ligniculture Québec Santé Canada Sciences et technologie UPA - SCF Société des Éleveurs de Chèvres Laitières de Race du Québec (SECLRQ) Association des marchands de semences du Québec (AMSQ) **Citadelle, Coopérative de producteurs de sirop d'érable** Semican inc. Société des éleveurs de moutons de race pure du Québec (SEMRPQ) Serres Dalton Serres Ste-Anne Serres Verrier **Les Producteurs de grains du Québec** Service canadien des forêts Services-Conseils Jean Lecours Services-Conseils Michel Lemelin SG Ceresco SIMAT-DSÉE-MDDELCC Société des parcs d'engraissement du Québec **La Financière agricole du Québec** Société du réseau Économusée Socodevi Synagri S.E.C. Syndicat des producteurs de Bois de la Mauricie Syndicat des producteurs de chèvres du Québec Syngenta Protection des Cultures Canada Terres et vignes, service conseil Tourisme Québec Transpomme Université de Montréal Université de Sherbrooke **Ordre des agronomes du Québec (OAQ)** Université du Québec en Outaouais Université Laval - FSAA Université Laval/Département des sols et de génie agroalimentaire Université McGill - Campus Macdonald **Les Producteurs de pommes du Québec** Université Sainte-Anne / Institut de recherche en biologie végétale UPA UPA - APFFQ UPA - DREPA Fédération de l'UPA Capitale-Nationale-Côte-Nord **Université McGill Valacta** Fédération des Caisses Desjardins du Québec Fédération des producteurs acéricoles du Québec Fédération des producteurs forestiers du Québec Fédération québécoise des producteurs des fruits et légumes Fédération québécoise des producteurs de fruits et légumes de transformation (FQPFLT) USAQ Valacta Vignerons Indépendants du Québec Vignobles Saint-Rémi William Houde ltée Zoetis **UPA**

Table des matières

Mot du président du conseil d'administration et de la directrice générale	01
2017-2018 en quelques chiffres	03
Orientations stratégiques Horizon2020.....	04
Provenance des membres des comités et commissions	06
Projets structurants ou novateurs 2017-2018	07
Projets structurants numériques	13
Ce qu'ils disent de nous	17
Le conseil d'administration et ses activités	18
L'équipe de la permanence	19
Projets en cours et nouveautés à paraître	21
Faits saillants financiers	23
Feuillet central - Réalisations 2017-2018	

Mot du président et de la directrice générale



À sa première année de mise en œuvre de la planification stratégique Horizon 2020, notre organisme connaît un dynamisme renouvelé et les meilleurs résultats de son histoire!

L'exercice qui a mené à Horizon 2020 a certes mobilisé toute l'équipe et consolidé le positionnement de l'organisme en termes de transfert et de mobilisation des connaissances en plaçant le développement du membership, des partenariats et des alliances stratégiques au cœur de ses réalisations. Vous l'aurez compris, le CRAAQ est un écosystème, un réseau sans lequel rien n'est possible! L'exercice nous a également permis de définir un nouveau plan d'action et des lignes directrices qui orientent nos activités pour les prochaines années.

Outre le dynamisme des membres, experts, collaborateurs et équipe de la permanence, les résultats de l'année sont aussi tributaires d'un contexte agricole et agroalimentaire en changement. En effet, l'impact des aspirations de la relève agricole, qu'elle soit à temps plein ou partiel, le nombre croissant d'agricultrices, le contexte mondial des ententes, les besoins des conseillers en appui aux producteurs et les besoins en outils pour améliorer l'efficacité des entreprises amènent le CRAAQ à se diversifier – et à croître – autant dans ses contenus que par les modes de transfert de connaissances.

Pour la « petite » équipe du CRAAQ, mener de front plus de 110 projets au cours de la dernière année a constitué, en soi, un tour de force. D'ailleurs, de par leur ampleur et leur caractère particulièrement novateur, des projets comme la formation en technologies d'agriculture de précision, la collection de fiches *Productions en émergence au Québec* et plusieurs autres résultent d'une mise en commun exceptionnelle des compétences d'un grand nombre de ressources au CRAAQ.

Chaque année, un nombre important de partenaires, de membres et de collaborateurs sont impliqués dans la réalisation des projets, depuis l'identification des besoins jusqu'à l'élaboration des contenus en passant par la recherche d'appuis financiers. En 2017-2018, l'ensemble des projets a su mobiliser, à différents degrés, pas moins de 260 personnes et organisations. Le CRAAQ est très fier et reconnaissant de travailler avec tous ces acteurs motivés et compétents et les remercie mille fois.

La mobilisation des membres du conseil d'administration se doit également d'être soulignée. Cette mobilisation se traduit par des analyses étoffées des dossiers, des décisions éclairées et par le plaisir évident à travailler ensemble. Leur implication est tout aussi soutenue dans les comités du conseil (gouvernance, audit, exécutif et représentants des comités et commissions) et lors de rencontres telle une rencontre spéciale sur le développement des affaires où des engagements concrets pour la prochaine année ont été pris par chacun des administrateurs. De nouveaux membres ont aussi joint le conseil, générant une diversification d'expertises qui, particulièrement cette année, sera très utile pour traiter d'enjeux/aspects régionaux du développement de l'agriculture.

Avec l'année exceptionnelle connue et la croissance de ses activités, le CRAAQ a dû élargir son équipe. De nouveaux postes ont été créés et de nouvelles compétences viennent diversifier et compléter l'équipe de la permanence. De plus, avec la complexité grandissante des projets, la nécessité d'actualiser les modes de gestion et de programmation de nos projets TI et la multiplication des projets numériques, plusieurs postes se sont aussi ajoutés au sein de cette équipe.

Cette SUPER équipe de la permanence est le cœur de notre organisation, son moteur, son énergie créative et nous les remercions tous et toutes pour leur esprit d'initiative et leur implication.

Nous sommes fiers de cette année extraordinaire et nous vous invitons à prendre connaissance des faits saillants dans les prochaines pages.


Président du CRAAQ


Directrice générale



2017-2018 en quelques chiffres

Les réalisations

14
membres du conseil d'administration

33
membres du Groupe corporatif (4 partenaires et 29 membres associés)

29
comités et commissions, comités ad hoc, groupes de pilotage d'Agri-Réseau, etc.

50
partenaires de projets, dont plusieurs ont contribué à plus d'un projet

Plus de **260** autres experts et collaborateurs qui participent à la réalisation des projets

461
membres experts (incluant les pilotes d'Agri-Réseau)

37
employés

150
projets et mandats en préparation, en cours ou réalisés

20
événements, webinaires et formations

Plus de **3 700** participants, dont 500 aux webinaires et formations

125
nouvelles publications inscrites au catalogue

Plus de **10 600** documents vendus (publications imprimées et numériques, vidéos, Références économiques)

98
feuillets des Références économiques, produits et mis à jour

Le réseau du CRAAQ

Orientations stratégiques

Horizon 2020

Les orientations stratégiques Horizon 2020 adoptées l'an dernier se déclinent selon 4 axes principaux : leadership, mobilisation, approche client et développement.

De ces orientations découlent 14 cibles stratégiques qui ont inspiré la mise en place d'un plan d'action concret qui génère déjà des retombées. Voici quelques exemples de réalisations qui ont été entreprises ou poursuivies au cours de la dernière année.

LEADERSHIP



- Investissements importants dans la création de contenus originaux par le CRAAQ (l'outil pédagogique *L'agriculture, ma voisine*, la collection de fiches *Productions en émergence au Québec* et plusieurs autres)
- Amélioration d'Agri-Réseau et de ses fonctionnalités
- Augmentation importante du nombre de partenariats à l'échelle municipale et régionale (L'ARTERRE, etc.)
- Mise en place de nouveaux groupes de travail dans des secteurs porteurs, notamment le houblon, la santé psychologique des agriculteurs, l'agriculture urbaine et l'acériculture
- Déploiement de L'ARTERRE dans une cinquantaine de MRC

MOBILISATION



- Création d'un « indice de mobilisation » pour l'équipe, les membres experts et les membres du conseil d'administration
- Amélioration des activités de concertation et de réflexion par l'utilisation de techniques d'animation innovantes



Jean-François St-Cyr, directeur général adjoint
Brigitte Dumont, directrice générale



APPROCHE CLIENT

- Révision de nos outils (ex. : sondages de satisfaction) pour encore mieux connaître nos clients et utilisateurs de nos produits et services
- Utilisation de méthodes de marketing modernes et performantes (ex. : publipostage, marketing de contenu)
- Développement et mise en place des politiques sur les médias sociaux et le service à la clientèle



DÉVELOPPEMENT

- Bonification et diversification de notre offre de publications et d'outils (ex. : outils de comparaison Comparo développés avec le CECPA, *L'agriculture ma voisine*)
- Création de nouveaux évènements et formations (colloque maraîcher bio en serre, colloque et formation en technologies d'agriculture de précision, etc.)
- Mise en place d'une plateforme de formation en ligne et d'une première formation pour les conseillers en pomiculture
- Nouveau mode de programmation par mode objets



La démarche visant à définir les orientations stratégiques Horizon 2020 a aussi permis d'actualiser les fondements organisationnels du CRAAQ (identité, mission, vision et valeurs). Les gestionnaires ainsi que les chargés de projets et autres membres de l'équipe s'en inspirent au quotidien dans leur prise de décision et dans la réalisation des projets.

Provenance des membres des comités et commissions

Organisations	Nombre	%
MAPAQ	76	18
Centres d'expertise et de recherche au Québec	57	13
Maisons d'enseignement	42	10
Groupes et clubs-conseils	41	10
Fournisseurs d'intrants	32	8
UPA et Fédérations	27	6
Agriculture et Agroalimentaire Canada	25	6
Consultants privés	24	6
Entreprises agricoles	21	5
Autres ministères (provincial et fédéral)	15	3
Producteurs	13	3
Associations professionnelles	11	3
La Financière agricole du Québec	10	2
La Coop fédérée	10	2
Autres	10	2
Organismes de développement économique	6	1
Institutions financières	6	1
Entreprises de transformation	6	1
	432	100

Plusieurs réalisations du CRAAQ ont bénéficié des programmes de financement suivants :

- Prime-Vert - volet 4 - Appui au développement et au transfert de connaissance en agroenvironnement - Stratégie phytosanitaire québécoise en agriculture (SPQA) - MAPAQ
- Prime-Vert, sous-volet 3.2 - Approche inter-régionale - MAPAQ
- Ouranos
- Innov'Action – volets 2 et 4 - MAPAQ
- Programme de développement sectoriel - volet 3 - MAPAQ
- Programme Passeport innovation - Ministère de l'Économie, de l'Innovation et des Exportations (MÉSI)
- Stratégie d'action jeunesse 2016-2021
- Programme Action-Climat Québec, volet 1/ Fonds d'action québécois pour le développement durable - MDDELCC

Projets structurants ou novateurs 2017-2018

En plus des 110 projets réalisés ou en cours, une grande part du travail de l'organisation consiste à rendre disponibles les produits et services qui en découlent. En 2017-2018, près de 150 campagnes promotionnelles ont permis au CRAAQ de rejoindre et de développer ses clientèles. Parmi les outils promotionnels utilisés, les promotions par courriel figurent parmi les favoris. D'après les sondages, plus de 40 % des participants aux événements prennent connaissance des événements par ce moyen. Autre fait intéressant, ces promotions arrivent au troisième rang, après le référencement naturel et le payant, pour ce qui est de l'efficacité à générer des visites sur le site du CRAAQ. Par ailleurs, grâce à de nouvelles approches auprès des professionnels du milieu scolaire, l'équipe marketing leur a concocté de nouvelles offres d'abonnement pour les vidéos et les documents PDF. Des offres à faire connaître à vos collègues et à vos proches!

Le taux élevé de lecture de nos infolettres ainsi que le taux de conversion nous confirment l'efficacité de ce moyen de promotion.

Le CRAAQ compte sur la collaboration de plusieurs partenaires médias, numériques ou imprimés, dans la promotion de ses réalisations. Forte de ces alliances, l'équipe a été prolifique en 2017-2018 et s'est investie dans la rédaction d'articles ou de courts textes pour faire connaître les contenus. Les 34 articles et textes furent diffusés grâce à la collaboration des médias suivants : Le Bulletin, La Terre, Vivre à la campagne, Primeurs maraîchères, L'Union paysanne, Cultur'innov, l'Association des producteurs de fraises et framboises du Québec, et L'EXPRESS du CEPOQ.

Il est à noter que plusieurs des indicateurs de l'organisation, définis en collaboration avec le Comité gouvernance et éthique du conseil d'administration, concernent l'évaluation et la connaissance des clients. Les travaux entamés ont permis de peaufiner et de générer de nouvelles analyses et améliorations dans nos outils.

Production du CRAAQ disponible au catalogue en 2017-2018



COMPTE CRAAQ

Parmi les actions structurantes de la dernière année, on dénombre l'intégration du compte CRAAQ. Il s'agit d'un compte unique qui permet aux usagers de se connecter aux différents sites du CRAAQ en utilisant les mêmes coordonnées. Rappelons que cet outil est implanté en vue de mieux servir les usagers et de mieux répondre à leurs intérêts et à leurs besoins.

08 Projets structurants ou novateurs 2017-2018 (SUITE)

PROJETS NOVATEURS

Voici quelques-uns des 110 projets réalisés ou en cours au CRAAQ, soit parce qu'ils se sont démarqués par leur caractère novateur ou par une réponse particulière à des besoins du milieu. La vue d'ensemble des réalisations 2017-2018 est présentée dans le feuillet central.

Formation en technologies d'agriculture de précision

Issu de la réflexion stratégique menée en 2014-2015 par la Commission géomatique agricole et agriculture de précision, le projet de formation visant à aider les agronomes, les conseillers et les producteurs agricoles à utiliser les technologies d'agriculture de précision à des fins de diagnostic et d'intervention s'est concrétisé avec l'offre de la première d'une série de 3 journées de formation prévues d'ici l'hiver 2019. Cette première journée (Principes généraux de la géomatique appliquée à l'agriculture de précision) a été offerte en mars 2018 dans 4 régions, soit le Centre-du-Québec, la Montérégie, Chaudière-Appalaches et la Mauricie). La formation est le fruit d'un partenariat entre AGRICarrières, le CRAAQ, la Commission des partenaires du marché du travail du Québec, Effigis, l'Ordre des agronomes du Québec, William Houde, le Club de fertilisation de la Beauce et Canopée et d'une collaboration avec la Coordination services-conseils. Le CRAAQ détient une licence exclusive pour la diffusion de cette formation.

Formation sur l'utilisation d'Agrométéo Québec (www.agrometeo.org)

La formation offerte en janvier (Québec) et en février 2018 (Saint-Jean-sur-Richelieu) pour permettre aux conseillers agricoles de se familiariser avec la météorologie agricole, de mieux comprendre d'où viennent les données agrométéorologiques et leurs utilités, et d'utiliser pleinement les fonctionnalités d'Agrométéo Québec a connu un grand succès auprès de 125 participants. Elle a donné lieu au développement de nouveaux outils maintenant accessibles sur une plateforme de diffusion spécifique : <http://outils.craaq.qc.ca/presentation-formation-agrometeo-quebec>.

Constituée de 5 modules de formation, cette plateforme intègre les présentations de la journée sous forme de capsules vidéos, les documents d'accompagnement ainsi que plusieurs vidéos sur des thématiques particulières illustrant comment Agrométéo Québec peut aider à la prise de décision. Réalisée en collaboration avec plusieurs partenaires (Agriculture et Agroalimentaire Canada, MAPAQ, IRDA, Solutions Mesonet), cette formation arrive à point, à l'heure où la gestion des ennemis des cultures, des intrants et de la production est fortement influencée par la variabilité climatique.





Portrait des productions en émergence au Québec – La collection maintenant complétée

Avec la parution de 15 nouvelles fiches synthèses au cours de l'année, la collection *Production en émergence au Québec* rassemble à présent 32 fiches. Ces fiches proposent une synthèse des connaissances disponibles sur des cultures et des élevages choisis pour l'intérêt qu'ils présentent dans un contexte de démarrage d'entreprise agricole ou de diversification d'une entreprise existante. Elles présentent aussi les perspectives de marché pour chaque production.

Cette collection est née du besoin de conseillers agricoles qui œuvrent auprès de la relève d'en savoir plus sur les nouvelles productions, cependant l'intérêt qu'elle suscite (plus de 1 600 achats à ce jour) confirme sa pertinence pour de nombreuses autres clientèles. Présentant des informations économiques plus détaillées, plusieurs de ces fiches synthèses ont été intégrées dans la collection complète des Références économiques offerte aux abonnés.

Les fiches synthèses publiées en 2017-2018

- Amélanche • Bœuf à l'herbe • Caméline • Canard
- Cassis • Champignons • Culture maraîchère biologique diversifiée • Fraises hors sol • Framboise biologique abritée hors sol • Panic érigé • Porc au pâturage • Poire
- Prune • Quinoa • Sureau •

Un premier colloque pour le secteur maraîcher bio en serre

Réalisé à l'initiative du Comité cultures en serre du CRAAQ le 7 novembre 2017, la toute première édition du « Colloque Bio » mettait l'accent sur les nouveaux systèmes de production en cultures maraîchères. Aquaponie, production de transplants de qualité, production en contenant et plus encore... tout a été mis en œuvre pour discuter d'innovations et de tendances. L'objectif : aider les producteurs maraîchers en serre à améliorer leur rentabilité et leur compétitivité, et à prendre de l'expansion dans un marché en croissance. En effet, le bio constitue une des opportunités qui s'offrent actuellement dans le secteur des légumes de serre. Pour poursuivre dans cette voie, la deuxième édition du Colloque Bio aura lieu le 6 novembre 2018.



Références économiques

L'ÉQUIPE DES RÉFÉRENCES ÉCONOMIQUES, C'EST DYNAMIQUE!

En effet, une bonne année avec la production et la mise à jour de 98 feuillets, notamment les feuillets portant sur le coût et les taux à forfait de la machinerie, les frais de conservation et reprise pour les grains, l'ensilage et le foin, les budgets grandes cultures et grandes cultures biologiques, les analyses AGRITEL dans les secteurs de grains et du laitier, les rendements et les prix des intrants. Trois nouveaux feuillets se sont ajoutés à la collection :

- Patate douce – Budget à l'hectare
- Charcuterie artisanale – 100 000 kg de produits finis – Budget d'exploitation
- Panic érigé – Budget à l'hectare

De plus, les Références économiques proposent maintenant aux utilisateurs plus d'une quarantaine de budgets en version dynamique. Celle-ci permet la saisie de données propres à une entreprise et l'actualisation de paramètres tels que les prix de vente et les coûts d'exploitation, et s'avère utile notamment pour faire des prévisions budgétaires.

Plusieurs autres projets d'envergure ont monopolisé l'équipe en cours d'année :

« **Portrait et analyse économique des charcuteries artisanales du Québec** » a généré 3 livrables :

- Portrait et analyse économique des charcuteries artisanales du Québec – Revue de littérature
- Budget Charcuterie artisanale
- Portrait et analyse économique des charcuteries artisanales du Québec – Rapport

« **Portrait technico-économique des fruits et légumes transformés au Québec** » a généré 5 livrables :

- **3 fiches technico-économiques** sur les fruits et légumes transformés :
 - Les fruits et légumes coupés
 - Les jus
 - Les conserves
- Portrait sommaire des fruits et légumes transformés au Québec
- **L'outil de comparaison ComparO fruits et légumes transformés** : ce nouveau « ComparO » a été développé pour permettre aux transformateurs de fruits et légumes d'établir facilement un lien entre leurs données technico-économiques et financières, et des profils types de leur secteur sur une période de 5 ans.



CECPA - CRAAQ : Un partenariat fructueux!

En plus des Références économiques, des documents et des projets de nature économique de plus grande envergure font l'objet d'une collaboration de longue date avec le Centre d'études sur les coûts de production en agriculture (CECPA).

Le CECPA et le CRAAQ ont compris depuis longtemps que la synergie de leurs actions est une solution éprouvée pour répondre aux enjeux économiques. Cette collaboration s'étend de la cueillette, l'analyse et la production des données jusqu'à la vulgarisation et la diffusion élargie d'informations et de références économiques objectives, validées et à valeur ajoutée pour le bénéfice des nombreux acteurs de l'agriculture et de l'agroalimentaire du Québec.

De plus, « nos deux organisations mettent en commun plusieurs actions concourant à un effet unique et aboutissant à une économie de moyens. Partage de ressources, projets réalisés conjointement, partage de revenus, partage de visibilité pour ne nommer que ceux-ci. Bien plus que de la collaboration, c'est un partenariat gagnant-gagnant-gagnant! »

Francis Goulet et Brigitte Dumont, tous 2 directeurs généraux de leur organisation.

« Portrait de la main-d'œuvre agricole »

Un portrait général des catégories de travailleurs (exploitants-propriétaires, main-d'œuvre familiale et main-d'œuvre salariée) et les caractéristiques des travailleurs dans plusieurs secteurs de production. Ce document est une initiative conjointe du Centre d'études sur les coûts de production en agriculture (CECPA) et du CRAAQ.



Rotation\$+ a fait l'objet de plusieurs activités de promotion au cours de l'année : démonstrations en ligne, vidéo, témoignages d'utilisateurs, offre de tarifs de groupe, offre d'abonnement aux producteurs, etc.

Rappelons que Rotation\$+ a été lancé en fin d'année 2016 pour permettre aux conseillers et aux producteurs d'évaluer l'impact d'un changement dans les pratiques culturales (introduction d'une nouvelle culture dans la rotation, modification du travail du sol, de la fertilisation ou de la phytoprotection, etc.) en grandes cultures. Réalisé à l'initiative de la Coordination services-conseils et du MAPAQ en collaboration avec le CRAAQ.

« Agrotourisme et tourisme gourmand : Ratios technico-économiques – Connaissances sur les bonnes pratiques d'affaires » :

Ce document présente les résultats d'une enquête réalisée par le CRAAQ et l'Association de l'Agrotourisme et du Tourisme Gourmand du Québec (AATGQ) auprès de 30 entreprises qui ont été ciblées comme performantes et innovatrices d'un point de vue touristique. À la lumière des données recueillies, 12 ratios technico-économiques sont analysés tandis que les bonnes pratiques d'affaires dans ce secteur d'activité sont mises en évidence.

Plus de 500 utilisateurs ont accédé à ce document gratuit.





L'ARTERRE
Accompagner · Jumeler

12 Projets structurants ou novateurs 2017-2018 (SUITE)



Au terme d'une année de campagne de promotion auprès des territoires, le CRAAQ lançait, le 9 mars dernier, le service L'ARTERRE et sa plateforme Web dans le cadre du congrès annuel de la Fédération de la relève agricole du Québec (FRAQ). Ce lancement est venu cristalliser la disponibilité du service qui sera bientôt offert sur une grande partie du territoire québécois. Il a également été l'occasion de remercier les partenaires associés au projet : la MRC Brome-Missisquoi, le Centre d'innovation sociale en agriculture (CISA), la Fédération québécoise des municipalités (FQM), la FRAQ, l'Union des producteurs agricoles (UPA), le ministère de l'Agriculture, des Pêcheries et de l'Alimentation (MAPAQ) et la Stratégie jeunesse du gouvernement québécois.

Afin de déployer L'ARTERRE, plus de 150 rencontres (en personne ou par téléphone) ont eu lieu durant l'année avec les MRC et villes, régions et regroupements souhaitant y adhérer. Les rencontres de la coordination provinciale avec les divers intervenants ont aussi permis de préciser les rôles et d'arrimer – en complémentarité – les services de L'ARTERRE avec d'autres offres de services pour l'établissement, le transfert et le retrait de l'agriculture. Ces arrimages s'avèrent nécessaires notamment pour le partage des rôles et des responsabilités entre les organisations et les agents de maillage des MRC afin de faciliter l'accompagnement de l'aspirant agriculteur dans l'ensemble de son processus d'établissement et du cédant dans son processus de transfert de ferme ou de location d'actifs.

Au 30 juin 2018, déjà plus d'une trentaine de MRC dans 9 régions participaient à L'ARTERRE pour un total de 21 agents de maillage formés et en poste à ce jour.

Outre le développement et la réalisation du plan de communication visant à faire connaître L'ARTERRE (vidéos promotionnelles, participation à une quinzaine d'événements provinciaux, etc.), diverses actions ont permis d'outiller les agents de maillage pour leur démarchage régional. Du matériel personnalisable selon la région (dépliant, affiche, présentation PowerPoint, gabarit de plan de communication, etc.) a notamment été conçu à leur intention.

Le répertoire des offres d'aspirants agriculteurs et de propriétaires s'enrichit de jour en jour : plus de 700 dossiers en juin 2018. <https://arterre.ca/RepertoireDesOffres>



**CAIN
LAMARRE**

S.E.N.C.R.L. / AVOCATS

Un partenariat juridique à l'échelle provinciale : une entente de partenariat juridique a été conclue avec la firme Cain Lamarre afin d'outiller les agents de maillage et d'offrir aux personnes jumelées une tarification avantageuse pour la finalisation des ententes. Des outils juridiques, une formation et l'attribution d'un juriste par territoire ont été mis en place ou développés pour appuyer le travail des agents des territoires.

Projets structurants numériques

Le CRAAQ a d'importantes ambitions sur le plan de l'utilisation des technologies de l'information (TI) dans ses projets. Afin de simplifier l'utilisation de ses outils par ses clients, l'organisation travaille de façon de plus en plus intégrée et adaptée aux intérêts et au profil de chaque utilisateur.

Pour traduire cette vision, le CRAAQ investit dans la mise à niveau de ses ressources, de ses infrastructures et de son architecture organique ainsi que dans l'analyse fonctionnelle de ses différents produits afin de maintenir et d'actualiser ses pratiques en TI. Une phase importante de la réorganisation entamée en mai 2018 se déroulera sur une période d'au moins 12 mois. Ces actions structurantes permettront de mieux servir les partenaires en matière d'applications spécifiques et pérennes tout en répondant aux hauts standards de sécurité et de disponibilité de l'information.

Une communauté de pratique pour L'ARTERRE? En quoi consiste-elle ? Il s'agit d'un lieu d'échanges, de partage de connaissances et de façons de faire entre agents de maillage, que ce soit en personne ou en continu par le biais du Bureau virtuel du CRAAQ. Trois formations ont en outre été organisées en cours d'année pour les agents de maillage, les informant sur les principes, la philosophie, les outils et l'environnement de L'ARTERRE ainsi que sur l'ensemble du cheminement : qualification, référencement et jumelage des candidats.

Dans le cadre de la communauté pratique, les processus du *Laboratoire vivant* et les échanges autour de cas pratiques favorisent l'émulation et l'esprit d'équipe! Le CISA collabore avec le CRAAQ pour implanter le *Laboratoire vivant*. Ces interactions permettent d'analyser les façons de faire et les enjeux rencontrés pour bonifier et améliorer l'accompagnement et les services aux candidats.



Les agents de maillage : Marie-Pier Lussier, Noémie Blanchette-Forget, Lyne Desnoyers, Anne-Marie Beaudoin, Yolande Lemire, Nancy Chabot, Sandrine Ducruc, Élisabeth Gagné Gauthier, Émilie Lapointe, Marie-France Audet, Francisca Muller, Nadia Brousseau, Chakib Ahmimed, Isabelle Auclair, Élyse Martineau, Isabelle Hardy, Marie-Eve Perreault, Andréane Sabourin, Mireille Beaudoin, Jonathan Palardy, Étienne Lafortune, Mélanie Vallée, Jean Hogue, Chantal Leduc, Chaibou Achirou

14 Projets structurants numériques (SUITE)

Un outil pédagogique destiné aux élèves du primaire : *L'Agriculture, ma voisine*



Conçu et réalisé par le CRAAQ avec des collaborateurs du secteur éducatif, *L'Agriculture, ma voisine* (www.lagriculturemavoisine.ca) est un outil pédagogique destiné aux enseignants du primaire et à leurs élèves (5^e et 6^e années). L'agriculture est souvent méconnue du grand public. Les métiers qui y sont associés, qu'ils touchent à la biologie, à l'agronomie, à l'entrepreneuriat, à la santé, à la microbiologie, au génie, à la chimie, à la science des aliments ou à la mécanique, le sont tout autant. Les efforts de sensibilisation doivent être multiples pour rendre le secteur agricole et agroalimentaire accessible et attrayant auprès des consommateurs et de la relève.

Le jeu *L'Agriculture, ma voisine* amène tout particulièrement les participants à mieux comprendre les défis, les acteurs et les enjeux associés à l'agriculture de proximité au Québec. L'agriculture de proximité est une façon de rapprocher le producteur et le consommateur en misant sur la vente directe et en diminuant la distance que parcourent les aliments. Le jeu propose des connaissances de base utiles et une série d'activités (jeu de rôles, situations d'apprentissage, témoignages vidéos, lectures) solidement arrimées aux exigences du programme de formation de l'école québécoise. Les activités se déroulent majoritairement en classe, mais certaines peuvent avoir lieu à la maison avec les parents. Dès sa sortie publique en avril 2018, *L'agriculture ma voisine* a suscité beaucoup d'intérêt (plus de 325 téléchargements) et a été accueilli chaleureusement par les secteurs agricole, communautaire et éducatif.

INTRANTS BIO

De concert avec Valacta et plusieurs autres partenaires, le CRAAQ a développé un outil de recherche sur les intrants en agriculture biologique. Actuellement dédié aux productions animales et plus spécifiquement aux produits vétérinaires, l'outil comprend une interface administrateur pour la gestion de la base de données et une interface client qui permet de la consulter et d'en savoir plus sur les produits à utiliser en production animale. Actuellement à la phase bêta de son développement, INTRANTS BIO pourra éventuellement évoluer pour intégrer les productions végétales.



S'inform

15 Rapport annuel 2017-2018

avec

agri
réseau

Le site Agri-Réseau (38 sites spécialisés) a connu une belle croissance



PLUS DE 20 000 DOCUMENTS



993 VIDÉOS



148 BILLETS DE BLOGUE



UTILISATEURS

↑ 17 %

145 000 utilisateurs

PAGES VUES



1,1 million de pages vues



SESSIONS

↑ 15 %

344 000 sessions

♥ MES FAVORIS

La section Mes favoris a été implantée en même temps que le compte CRAAQ auquel l'utilisateur doit avoir adhéré pour en bénéficier. Cette section permet à l'utilisateur qui a un compte CRAAQ de classer tous les contenus souhaités dans des dossiers associés à son profil, à ses préférences ou à des thèmes précis de façon à les retrouver facilement. Cela représente un avantage certain compte tenu du très grand nombre de documents offerts sur Agri-Réseau (plus de 20 000 contenus distincts).

En plus de définir les orientations de développement d'Agri-Réseau, l'équipe du CRAAQ apporte son soutien technologique à la maintenance et son support à l'équipe des pilotes. Cette année, elle a notamment accompagné le Réseau d'avertissements sanitaires (RAP) pour la modernisation des communiqués et pour l'amélioration de leur lisibilité sur les appareils mobiles.



MAUVAISES HERBES - Le dépistage 2.0 des mauvaises herbes

En partenariat avec la Coordination services-conseils, le CRAAQ finalise actuellement un nouvel outil Web qui permettra les conseillers d'enregistrer les observations issues du dépistage et de suivre l'évolution des mauvaises herbes dans les champs des producteurs grâce à l'historique des observations. L'outil permettra également de générer des rapports simples faisant état des constats et des stratégies facilitant la prise de décision et les échanges entre les conseillers et les producteurs. Une phase de développement subséquente au projet instaurera la cartographie des mauvaises herbes au champ.

SAGÉ pesticides et IRIIS phytoprotection : des sites en constante amélioration

L'année 2018 a commencé avec l'intégration du registre des pesticides IRPeQ Express à SAGÉ pesticides. L'ergonomie du site a aussi été améliorée afin de faciliter la navigation et le repérage d'informations. De nouvelles fonctions ont été ajoutées, parmi lesquelles Recherche avancée, qui permet désormais de faire une recherche pour plusieurs cultures et/ou plusieurs périodes d'intervention simultanément. Par ailleurs, un calcul rapide des indices de risque est maintenant possible grâce à une calculatrice accessible sur la page d'accueil. Une nouvelle page d'informations explique et précise les constituants des calculs des indices de risque, les paramètres considérés et l'échelle utilisée.

Le travail réalisé du côté d'IRIIS phytoprotection a, quant à lui, consisté en une refonte complète de la présentation et du fonctionnement de la plateforme et en une révision de la structure de la base de données. Le « nouveau » site a fait l'objet d'un lancement le 13 avril dernier.

Les artisans de la nouvelle mouture de IRIIS phytoprotection



Rangée 1 de gauche à droite :

Annie Marcoux, Amélie Picard, Johanne Caron, Claire Fecteau, Julie Lemieux, Michel Lacroix, Romain Néron, Majorie Dostie, Dominique Hamel, Joseph Moisan-De Serres

Rangée 2 de gauche à droite :

Nancy Shallow, Marie-Claude Lapierre, Sam Chauvette, Brigitte Dumont, Véronique Émerand, Jean-François St-Cyr, Raynald Chassé, Jean-Philippe Légaré, Chantal Malenfant, Sophia Boivin

Provenance des personnes impliquées : MAPAQ et CRAAQ

Ce qu'ils disent de nous

« Les fiches synthèses (Productions en émergence), c'est vraiment bien fait. Pour moi qui prends la relève de la ferme familiale, ça va vraiment me permettre de m'orienter rapidement sur ce que je veux faire. C'est court à lire et les informations dont j'ai besoin sont pas mal toutes là, spécialement les références économiques. »

Benoît Pellerin (29 juin 2018)

« Vous êtes la référence au Québec, en français, pour tous les sujets agricoles. Tout ajout à votre catalogue est un plus pour l'agriculture d'ici. »

Anonyme – dans un sondage

« I am fairly certain you are inquiring about the book I ordered recently (Identification guide to the weeds of Quebec). It's wonderful... exactly what I ordered. The service was fantastic (your English is much better than my French) and it was an enjoyable experience all around! Thanks for all your help!"

Becky Buell (septembre 2018)

« J'ai toujours ressenti beaucoup de fierté à travailler au CRAAQ, c'est un organisme qui a une belle mission en laquelle je crois et vous êtes une belle équipe de passionnés avec de bonnes idées et beaucoup d'ambition. Je me sentais fière de faire un peu partie de tout ça et d'y contribuer à ma manière. Le CRAAQ m'a donné la chance d'apprendre et d'évoluer dans mon domaine et de m'y épanouir. Juste pour ça, je suis tellement reconnaissante. »

Kim Fortin, intégratrice Web au CRAAQ (2016 à 2018)

« Bravo pour les améliorations au site SAgE pesticides. J'apprécie particulièrement :

- la facilité à classer les résultats de recherche par divers critères simplement en cliquant sur le titre des colonnes;
- l'accès direct en passant par « Produits commerciaux et caractéristiques »;
- la rapidité et la fluidité;
- le calculateur d'indice de risque.

Il serait utile de pouvoir accéder au calculateur d'indice de risque à partir de la fiche de produit qui s'ouvre à partir des résultats de recherche de traitement. Encore mieux, le calculateur serait ouvert avec les données de dose/ha du produit. Cordialement »

Fabien Gagné, T.P., Vignobles Saint-Rémi (<http://saintremi.ca>)

« Petit message pour vous dire que j'utilise régulièrement votre site IRIS phytoprotection pour identifier des adventices/ ravageurs et que je le trouve très bien fait! Je suis producteur maraîcher sous régie biologique. Merci pour le beau travail! »

Alexandre Mac Millan (www.jardinsdacote.com)

« Bravo à toute l'équipe d'organisation et aux partenaires. La journée fut vraiment agréable. Les ateliers étaient diversifiés et intéressants. Les conférenciers étaient à l'écoute des questions et n'hésitaient pas à échanger avec les participants. »

Anonyme – sondage Journée phytoprotection juillet 2018



Le conseil d'administration et ses activités

Le conseil d'administration a été particulièrement actif au cours de l'année 2017-2018. En plus des 5 rencontres du conseil d'administration, les différents comités qui en sont issus se sont réunis à 20 reprises au cours de l'année.

Comité d'audit

André Houle (*La Financière agricole du Québec*), Pierre Desrosiers, président du comité (*Réseau Agriconseils Montérégie*), Muriel Dubois (*La Coop fédérée*), appuyé par Dany Dion (*CRAAQ*)

Ce comité a comme responsabilités le suivi et l'analyse de la situation financière de l'organisation et des politiques s'y rattachant. Il rencontre aussi l'auditeur externe pour le rapport d'audition.

Comité de gouvernance et éthique

Élyse Gendron, présidente du comité (*Ferme Val-Bisson*), Larry Bernier (*Maire de Lac-Édouard*), Muriel Dubois, appuyé par Jean-François St-Cyr et Gisèle Bertrand (*CRAAQ*)

Ce comité a travaillé principalement à la redéfinition des indicateurs à la suite de l'exercice Horizon 2020. Ces indicateurs sont arrimés à de grandes catégories : leadership et notoriété, ressources humaines, finances, produits et services, clientèles. Les méthodes ou outils utilisés pour les mesurer sont autant qualitatifs que quantitatifs.

Comité exécutif et des ressources humaines

Martin Caron, président du comité et du CRAAQ (*Union des producteurs agricoles*), Brigitte Dumont (*CRAAQ*), Larry Bernier, Pierre Desrosiers

Les principaux dossiers de ce comité sont les politiques et conditions de travail des ressources, l'évaluation de la directrice générale et la fixation de ses objectifs, l'évaluation du conseil, l'approbation de mandats d'envergure.

Comité des représentants des comités et commissions

Bernard Doré (*Pro-Genetic Consulting*), Caroline Provost (*CRAM*), Élyse Gendron, Pierre Desrosiers, président du comité, appuyé par Jean-François St-Cyr et Gisèle Bertrand (*CRAAQ*)

Les principaux dossiers dont se sont occupés les membres de ce comité sont la valorisation des membres, la planification d'un forum pour l'ensemble des membres en mars 2019 et la composition de l'indice de mobilisation au CRAAQ.

Membres cooptés

Rick Lavergne (*Directeur général MRC de L'Érable*), France Gravel (*Vice-présidente Ecocert Canada*), Ghislain Lefebvre (*Directeur général CIBLE*), Nathalie Bilodeau (*conseillère principale Fonds de solidarité FTQ*), Larry Bernier
Les membres cooptés se sont particulièrement impliqués au niveau du développement des affaires en faisant rayonner le CRAAQ dans leur réseau respectif.

Absents lors de la prise de photos : Nathalie Bilodeau (*Fonds de solidarité FTQ*), Muriel Dubois (*La Coop fédérée*), Mathieu Rousseau (*MAPAQ*).



Brigitte Dumont, directrice générale,
Jean-François St-Cyr, directeur général adjoint

L'équipe de la permanence

En plus de son conseil d'administration exceptionnel et de ses centaines d'experts dévoués, le CRAAQ peut compter sur une équipe d'employés particulièrement talentueuse et diversifiée. Un comité de gestion interne assure les décisions courantes visant le bon fonctionnement de l'organisation, de l'équipe et la gestion des projets. Il est formé de Dany Dion, responsable de l'administration, Karine Morin, coordonnatrice des projets, Jean-François St-Cyr, directeur général adjoint, Brigitte Dumont, directrice générale, et Cécile Mareau-Warnet, adjointe à la direction générale.

Ses 37 employés sont impliqués dans 5 grandes équipes de travail : chargés de projets, technologies de l'information et audiovisuel, opérations, communications-marketing et administration.

L'équipe de direction croit en l'importance du développement des ressources humaines et les encourage à prendre de nouvelles responsabilités, à suivre des formations et à développer de nouvelles compétences et connaissances. Le CRAAQ a toutefois subi les contrecoups d'un contexte régional de plein emploi et de compétition et a vécu quelques départs. Le CRAAQ fait face à cette réalité et investit dans le recrutement et l'amélioration de ses processus d'intégration et de rétention des ressources. De ces départs ressortent des points positifs, car plusieurs employés ayant quitté l'organisation demeurent dans l'environnement CRAAQ. Ils font désormais partie de notre écosystème d'ambassadeurs par leur travail au sein d'organisations partenaires ou par leur contribution à divers projets impliquant le CRAAQ. Ces changements organisationnels ont aussi permis d'enrichir l'équipe de 7 nouveaux postes et de nouvelles fonctions et compétences : développement des affaires, intégrateur Web, analyste fonctionnelle, coordonnatrice TI, programmeur, traductrice, designer Web.

Chargés de projets



Stefan Edberg Finisse, Anne-Marie Beaudoin, Danielle Jacques, Patricia Turmel, Gildas-Espoir Mukebukan, Barbara Vogt, Joanne Lagacé, Ghislain Danyod, Guillaume Breton, Hélène Grondines, Denise Bachand et Jacques Leblanc

Absentes lors de la prise de photos : Julie Plamondon et Aurélie Munger

Équipe TI et audiovisuel**Marketing, service à la clientèle, partenariats et communications**

Mario Vincent Gago, Johanne Bélanger, François Carl Duguay, Véronique Émerand, Guillaume Warnet, Tatiana Yakovenko, Abdoul Ousmane Dia, Yohan Duplain, Noémie-Audrey Lecours, Annie Morrissette, Karine Beaupré et Gisèle Bertrand

Opérations et administration

Nathalie Nadeau, Véronique Michaud, Cécile Mareau-Warnet, Dany Dion, Isabelle Tanguay, Marie-Claude Bouchard, Catherine Prévost, Karine Morin et Audrey Jenkins

Nouveautés à paraître et projets en cours

Fort de ses réalisations de l'année 2017-2018, le CRAAQ poursuit ses efforts pour mener à bien un très grand nombre de projets. Les résultats de plusieurs de ces projets se concrétiseront au cours de l'année, et dès l'automne 2018 pour certains.

Parmi les nouvelles parutions et les formations à surveiller :

- **Guide de production – Patate douce**
- **Guide technique – Gestion raisonnée de l'irrigation**
Partenariat entre l'Institut de recherche et de développement en agroenvironnement et le CRAAQ
- **Guide Gestion optimale du rucher – 3^e édition**
- **Guide de production – Ail**
- **Vidéo documentaire « L'agroforesterie au Québec : des exemples inspirants, des bénéfices importants »**
- **Guide et formation « Le bilan alimentaire comme outil de performance agronomique pour estimer le phosphore produit dans un lieu d'élevage de poulettes ou de production d'œufs de consommation »**
Deux outils visant à expliquer la démarche et les exigences entourant la réalisation d'un bilan alimentaire pour établir la charge de phosphore de ces lieux d'élevage (issus d'un vaste projet impliquant la Fédération des producteurs d'œufs du Québec, l'Université Laval, le Centre de développement du porc du Québec, le Centre de recherche en sciences animales de Deschambault et l'Institut de recherche et de développement en agroenvironnement). Ces contenus sont entérinés par le Comité de coordination effluent d'élevage du CRAAQ.
- **Guide et formation « Le bilan alimentaire comme outil de performance agronomique pour estimer le phosphore produit dans un lieu d'élevage porcin »**
Tout comme le guide maintenant disponible dans la Base de connaissances effluents d'élevage, cette formation visera à expliquer la démarche et les exigences entourant la réalisation d'un bilan alimentaire pour établir la charge de phosphore d'un lieu d'élevage porcin (issus d'un vaste projet impliquant Les Éleveurs de porcs du Québec, le Centre de développement du porc du Québec, l'Université Laval et l'AQINAC). Ces contenus sont entérinés par le Comité de coordination effluent d'élevage du CRAAQ.
- **Formation en technologies d'agriculture de précision**
Le jour 1 (Principes de base de la géomatique appliquée à l'agriculture de précision) sera de nouveau offert, ainsi que le jour 2 (Production de données à valeur ajoutée - Les données géospatiales et leurs usages) et le jour 3 (Production de l'information utile pour l'aide à la décision) (partenariat entre AGRICarières, le CRAAQ, la Commission des partenaires du marché du travail du Québec, Effigis, l'Ordre des agronomes du Québec, William Houde, le Club de fertilisation de la Beauce, Canopée et la Coordination services-conseils).

Parmi les autres projets en cours :

- **Bilan de l'utilisation et promotion de l'Atlas agroclimatique du Québec et des documents techniques en agrométéorologie**

L'évaluation des retombées de ces outils mis en ligne en 2013 et la priorisation des besoins des utilisateurs étant complétées, le projet se poursuit avec la mise en place d'activités de diffusion (capsules vidéos et un blogue) pour faire valoir l'utilité des informations agroclimatiques (une initiative de la Commission agrométéorologie en collaboration avec Ouranos, le CRAAQ, Agriculture et Agroalimentaire Canada, le MAPAQ, l'Institut de recherche et de développement en agroenvironnement, l'Université Laval et l'Union des producteurs agricoles).

- **Fiche technique dynamique « Contribution des systèmes agroforestiers à la maîtrise des microclimats pour limiter l'impact des changements climatiques sur le secteur agricole »**

À la lumière d'exemples concrets et d'une synthèse des éléments techniques favorisant les interactions positives entre les cultures/élevages et les arbres, cette fiche vise à sensibiliser les intervenants et les producteurs aux bénéfices de l'agroforesterie dans un contexte d'adaptation aux changements climatiques.

- **Outil « VirageBio »**

Un outil Web pour aider à mieux comprendre la transition à l'agriculture biologique pour plusieurs productions, conçu par l'Union des producteurs agricoles en collaboration avec le CRAAQ pour le développement (équipe TI).

- **Outil pour l'évaluation de la gestion des pesticides**

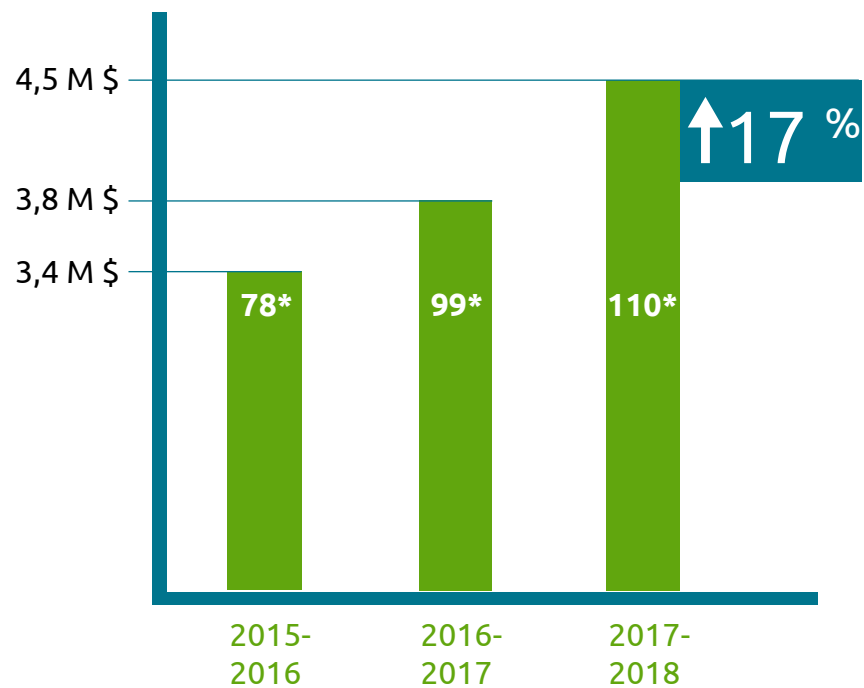
L'équipe des TI travaille ardemment à la création d'un outil informatique destiné aux conseillers pour répondre aux nouvelles exigences en matière de pesticides (agroenvironnement). À partir de SAgE pesticides et du calculateur de risques sur l'environnement et la santé, l'outil permettra de faire des recommandations phytosanitaires et de rédiger des prescriptions.



Faits saillants financiers

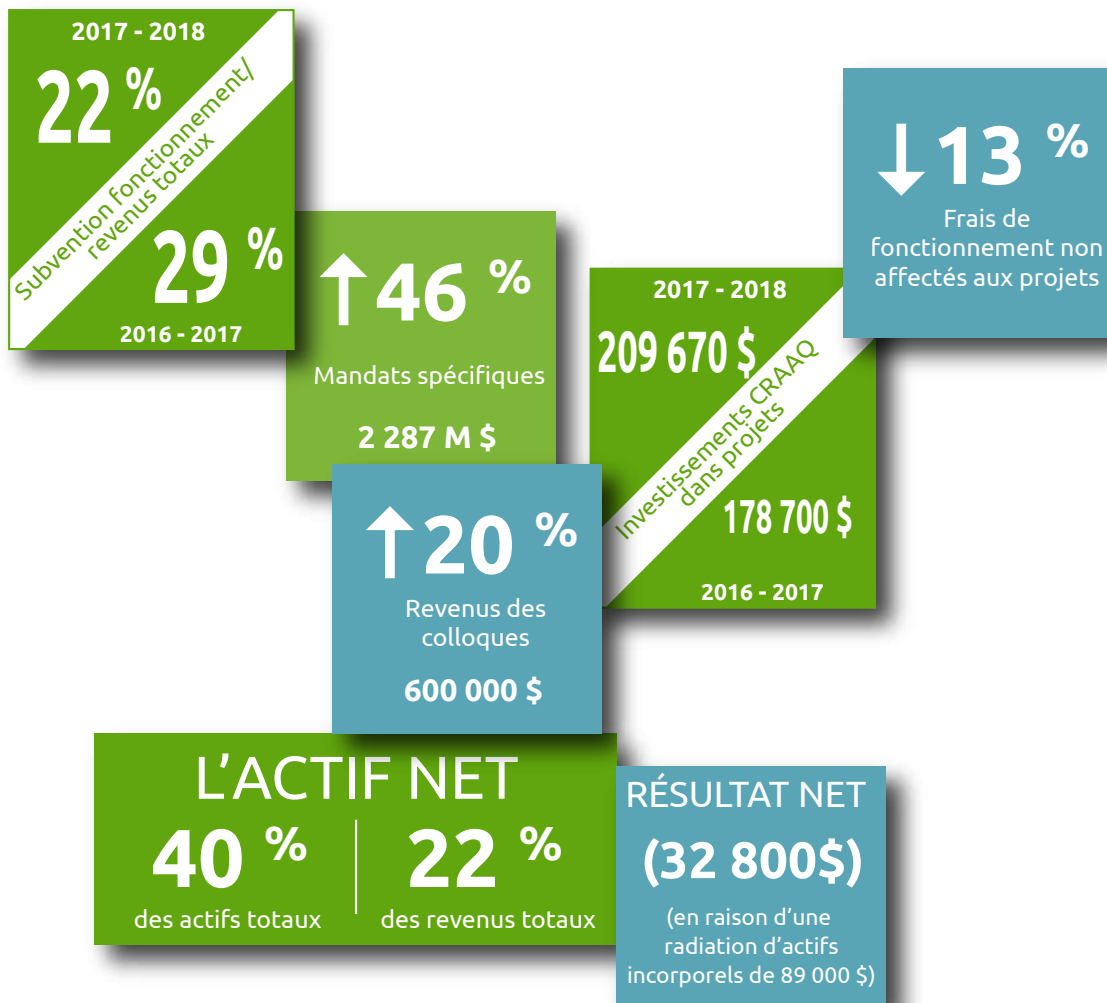
Le CRAAQ a augmenté et diversifié significativement ses revenus autonomes et innove notamment par la diversité des véhicules utilisés pour le transfert de connaissances.

L'évolution des revenus



* Projets réalisés ou en cours

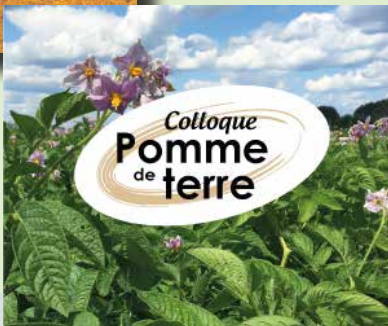
Faits saillants financiers (suite)



Réalisations 2017-2018 issues des comités, commissions et partenaires

Évènements et formations

Un grand nombre de conférences présentées dans le cadre des évènements du CRAAQ ont été captées pour rediffusion gratuite ou vente sous format vidéo.



Journée phytoprotection

11 juillet 2017

Commission de phytoprotection

Webinaires vigne et vin

- Estimation des rendements - Gestion du chantier de vendanges
2 août 2017

- Lancement de fermentation et hygiène dans la cuverie
5 septembre 2017

Comité vigne et vin

Congrès Boeuf

6 octobre 2017

Comité bovins de boucherie

Formation pour les conseillers en viticulture

- Pratiques culturales avec les cépages hybrides, physiologie de la vigne

12 et 13 octobre 2017

Comité vigne et vin et Centre de recherche agroalimentaire de Mirabel (CRAM)

Symposium sur les bovins laitiers

24 octobre 2017

Comité bovins laitiers



Colloque bio - Cultures abritées maraîchères et nouveaux systèmes de production

7 novembre 2017

Comité cultures en serre



Formation aux jeunes conseillers en

pomiculture - Stratégies de lutte (tavelure et carpocapse)

14 novembre 2017

Comité pomiculture

Colloque sur la pomme de terre

17 novembre 2017

Comité pomme de terre

Colloque Gestion

23 novembre 2017

Comité gestion de l'entreprise agricole



Aussi offert en webdiffusion



Formation sur l'utilisation d'Agrométéo Québec



30 janvier et 9 février 2018 (offerte dans 2 régions)

Commission agrométéorologie et partenaires (Agriculture et Agroalimentaire Canada, MAPAQ, IRDA, Solutions Mesonet)

Journée sur l'irrigation de la pomme de terre

8 février 2018

IRDA et Comité pomme de terre

Colloque Agriculture numérique et robotique agricole - Des avancées bien réelles



14 février 2018

Commission géomatique agricole et agriculture de précision

Colloque sur les plantes fourragères



22 février 2018

Comité plantes fourragères

Formation en technologies d'agriculture de précision - Principes généraux de la géomatique appliquée à l'agriculture de précision

6, 7, 13 et 14 mars 2018 (offerte dans 4 régions)

AGRIcarrières, CRAAQ, Commission des partenaires du marché du travail du Québec, Effigis, Ordre des agronomes du Québec, William Houde, Club de fertilisation de la Beauce, Canopée et Coordination services-conseils.

Webinaires vigne et vin

- Virus de la tache rouge et de l'enroulement : ce que vous devez savoir sur ces « nouveaux » agents pathogènes de la vigne **19 mars 2018**
- Qu'est-ce qu'un sol sain dans un vignoble? **3 avril 2018**
- La problématique des cicadelles au vignoble **17 avril 2018**
- Typicité des vins blancs du Québec : en existe-t-il une? Si oui, comment l'exprimer? **30 avril 2018**
- Effet de l'éclaircissage et de l'épamprage sur la qualité du jus de variétés adaptées au froid **14 mai 2018**
- Comment obtenir et maintenir le permis de production de boissons alcooliques artisanales **29 mai 2018**

Comité vigne et vin

Les Perspectives 2018



17 avril 2018

Comité économie et perspectives agroalimentaires

Tournée des plantes fourragères

30 et 31 mai 2018 (Bas-Saint-Laurent et Mauricie)

Comité plantes fourragères et MAPAQ

Portrait des productions en émergence au Québec

- Deuxième collection

15 nouvelles fiches réalisées (recherche et rédaction).

• Amélanche • Bœuf à l'herbe • Caméline • Canard • Cassis • Champignons •
• Culture maraîchère biologique diversifiée • Fraises hors sol • Framboise biologique
abritée hors sol • Panic érigé • Porc au pâturage • Poire • Prune • Quinoa • Sureau •
Équipe du CRAAQ et collaborateurs

Introduction à l'apiculture urbaine

La base des bonnes pratiques à respecter pour l'apiculture en ville et s'initier au démarrage d'un projet de rucher urbain.

Comité apiculture

Trousse d'information et de démarrage Apiculture

- 2^e édition

Une mine d'informations pour aider notamment le futur apiculteur dans sa démarche et sa prise de décision : portrait actuel de la production et des marchés, perspectives de développement, processus de démarrage étape par étape, caractéristiques de l'élevage des abeilles, acteurs du secteur, etc.

Comité apiculture

Biologie de l'abeille - 3^e édition

Une invitation à mieux connaître l'abeille mellifère, insecte social qui joue un rôle primordial en agriculture.

Comité apiculture

Aquaponie : les premiers pas avant d'investir

La toute première publication interactive du CRAAQ afin de faire découvrir cette nouvelle technique qui consiste à marier l'aquaculture et l'hydroponie pour créer une symbiose entre les poissons, les plantes et les bactéries.

La production vache-veau

Mise à jour de 3 chapitres (Mise en marché, Reproduction, Soins et santé du troupeau), maintenant disponibles sous forme de fascicules.

Comité bovins de boucherie

Guide de production – Céréales d'automne

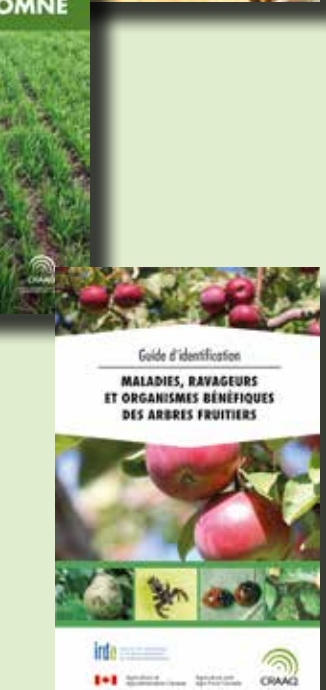
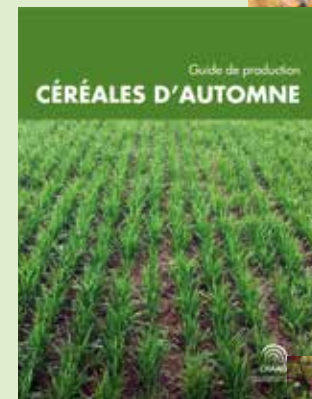
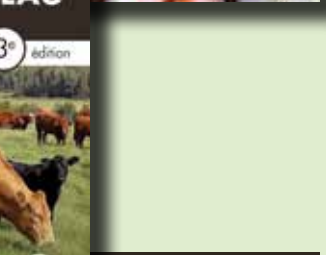
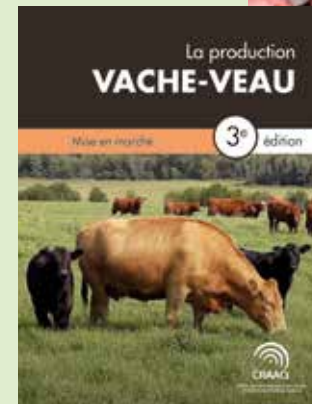
Les connaissances les plus récentes sur les céréales d'automne et sur les pratiques culturales qui contribuent à leur survie à l'hiver, aux rendements et à la qualité des grains récoltés.

Comité grandes cultures

Guide d'identification – Maladies, ravageurs et organismes bénéfiques des arbres fruitiers

188 fiches détaillées et de précieux renseignements sur les moyens d'agir en prévention ou de traiter tout en protégeant l'écosystème des vergers (pommiers, poiriers, pruniers, pêchers et cerisiers) dans l'est de l'Amérique du Nord. Traduit et adapté de Tree Fruit Field Guide to Insect, Mite, and Disease Pests and Natural Enemies of Eastern North America.

Agriculture et Agroalimentaire Canada, IRDA et CRAAQ





Portrait technico-économique des fruits et légumes transformés au Québec

- Portrait sommaire des fruits et légumes transformés au Québec
- Les jus - Fiche technico-économique sur les fruits et légumes transformés
- Les conserves - Fiche technico-économique sur les fruits et légumes transformés
- Les fruits et légumes coupés - Fiche technico-économique sur les fruits et légumes transformés

Équipe du CRAAQ et collaborateurs



Portrait et analyse économique des charcuteries artisanales du Québec – Rapport, revue de littérature et budget

Centre d'études sur les coûts de production en agriculture (CECPA) et CRAAQ

Portrait de la main-d'œuvre agricole

Centre d'études sur les coûts de production en agriculture (CECPA) et CRAAQ

Guide d'identification – Insectes ravageurs de la canneberge au Québec - 2^e édition

Un total de 57 fiches décrivant et illustrant des espèces nuisibles répertoriées dans les cannebergières du Québec et des espèces de ravageurs présentes en Amérique du Nord et pouvant présenter une menace éventuelle au Québec. Club Environnemental et Technique Atocas Québec (CETAQ), CRAAQ et MAPAQ

Framboisier, Fraisier, Bleuets en corymbe, Vigne : Guides des traitements phytosanitaires 2018

Quatre guides regroupant les traitements antiparasitaires et herbicides recommandés, compilés par des conseillers du MAPAQ et leurs collaborateurs. MAPAQ et CRAAQ

Portrait de la main-d'œuvre agricole au Québec

Traité des caractéristiques de la main-d'œuvre agricole dans différents secteurs de production



Réseau d'essais des cultivars et porte-greffes de pommiers (RECUPOM) - Résultats 2017

Mandaté par Les Producteurs de pommes du Québec pour coordonner et effectuer la gestion administrative de la réalisation des essais du Réseau, le CRAAQ collabore aussi à la diffusion des résultats.

Agrotourisme et tourisme gourmand : Ratios technico-économiques – Connaissances sur les bonnes pratiques d'affaires

Association de l'Agrotourisme et du Tourisme Gourmand du Québec (AATGQ) et CRAAQ

Survol des pratiques et des recherches sur la fraise biologique d'ici et d'ailleurs

Association des producteurs de fraises et framboises du Québec, CETAB+, MAPAQ, CRAAQ

Survol des pratiques et des recherches sur la framboise biologique d'ici et d'ailleurs

Association des producteurs de fraises et framboises du Québec, CETAB+, MAPAQ, CRAAQ





CENTRE DE RÉFÉRENCE EN AGRICULTURE
ET AGROALIMENTAIRE DU QUÉBEC

Merci à nos partenaires corporatifs



Canada Québec



Ainsi que La Financière agricole du Québec et le ministère de l'Agriculture, des Pêcheries et de l'Alimentation

Merci à nos membres associés

Agriculture et Agroalimentaire Canada (AAC)
Association des producteurs maraîchers du Québec (APMQ)
Association des médecins vétérinaires praticiens du Québec (AMVPQ)
Association des producteurs de fraises et framboises du Québec (APFFQ)
Banque Nationale du Canada
Cain Lamarre S.e.n.c.r.l. / Avocats
BFL CANADA Risques et Assurances inc.
Centre d'études sur les coûts de production en agriculture (CECPA)
Centre d'insémination artificielle du Québec (CIAQ)
Centre de développement du porc (CDPQ)
Centre d'expertise en production ovine du Québec (CEPOQ)
Citadelle, Coopérative de producteurs de sirop d'érable
Centre de recherche en sciences animales de Deschambault (CRSAD)
Fédération des apiculteurs du Québec

Financement agricole Canada (FAC)
Fonds d'investissement pour la relève agricole (FIRA)
Gestion agricole du Canada (GAC)
Institut de recherche et de développement en agroenvironnement (IRDA)
Institut de recherche Robert-Sauvé en santé et en sécurité du travail (IRSST)
Les Éleveurs de porcs du Québec (EPQ)
Les Producteurs de lait du Québec (PLQ)
Les Producteurs de grains du Québec
Les Producteurs de pommes du Québec
Mouvement Desjardins
Ordre des agronomes du Québec (OAQ)
Union paysanne
Université McGill
Valacta
Via Pôle d'expertise en services-conseils agricoles

Merci à nos collaborateurs médias de leur appui



COOPÉRATEUR

craaq.qc.ca

craaq.qc.ca

Agriculture et Agroalimentaire Canada (AAC) BASF Canada Centre d'expertise en analyse environnementale du Québec (CEAEQ) UPA - Table de développement de la production biologique **Association des médecins vétérinaires praticiens du Québec (AMVPQ)** Centre d'innovation sociale en agriculture (CISA) Centre de développement du porc du Québec (CDPQ) Club Bio Action Club environnemental et technique atocas Québec (CETAQ) Coordination services-conseils CRAM Drone Des Champs **Association des producteurs maraîchers du Québec (APMQ)** Effigis Géo-Solutions inc. Fédération des apiculteurs du Québec Fédération des éleveurs de grands gibiers du Québec (FEGGQ) Fédération des producteurs acéricoles du Québec (FPAQ) **Association des producteurs de fraises et framboises du Québec (APFFQ)** **Banque Nationale du Canada** **Cain Lamarre S.e.n.c.r.l. / Avocats** Fédération des producteurs d'œufs du Québec Fédération des producteurs forestiers du Québec Filière biologique du Québec International Society of Precision Agriculture (ISPA) IQDHO IRDA Jour de la terre (Québec et France) Journée INPACQ Lait biologique La Coop fédérée **BFL CANADA Risques et Assurances inc.** Club des producteurs de noix du Québec Club du Soleil Levant inc. AAC - Centre de R&D en horticulture (CRDH) ACIA Agence forestière de la Montérégie **Centre d'insémination artificielle du Québec (CIAQ)** **Centre de développement du porc (CDPQ)** Club lait bio Club de pomiculture Missisquoi Club de pomiculture de la Montérégie Association de l'Agrotourisme et du Tourisme Gourmand du Québec (AATGQ) Association des marchés publics du Québec (AMPQ) Association des producteurs d'argousier du Québec (APAQ) Association des producteurs de fraises et framboises du Québec Canadian Organic Growers CECPA (Centre d'études sur les coûts de production en agriculture) **Union paysanne** Cégep de Victoriaville Les producteurs de bovins du Québec Les Producteurs de pommes du Québec Les Producteurs de semences du Québec MAPAQ - Direction générale du développement et de l'aménagement du territoire agricole (DGDATA) **Centre d'études sur les coûts de production en agriculture (CECPA)** MAPAQ - Direction régionale des Laurentides MAPAQ - Direction de l'accès aux marchés (DAM) MAPAQ - Direction de la santé animale et partenaires en bien-être animal MDDELCC MRC Brome-Missisquoi Ordre des agronomes du Québec (OAQ) Ouranos PALS Publishing Shur Gain Syndicat des producteurs de lait biologique du Québec Université Laval Valacta Zapiens AAC - Centre de recherche et de développement sur les sols et les grandes cultures (CRDSGC) AGÉTAAC/Université Laval Agriculture et Agroalimentaire Canada Agridirect - Division des laboratoires d'analyses SM Agrilus Inc. AGRICarières Agrinova Agrisys Agro Enviro Lab Agrocentre Fertibec - Semences BC Agrométéo Québec Agropomme Agropur Aliments Québec Alliance de l'industrie touristique du Québec L'Association de l'Agrotourisme et du Tourisme Gourmand du Québec Banque Nationale du Canada Bayer CropSciences Bioecon Experts Biopterre **Centre de recherche en sciences animales de Deschambault (CRSAD)** BJH Oenologie Conseil inc. BPR Infrastructure inc. Cabri génétique international inc. Cain, Lamarre, Casgrain, Wells CARTV Comité cojoint des races de boucheries du Québec (CCRBQ) CDPQ CECPA Centre d'expertise fromagère du Québec (CEFQ) CEGA Centre ACER Centre agricole Bienvenue (Rougemont) inc. **Gestion agricole du Canada (GAC)** Centre d'excellence en efficacité énergétique (C3E) Centre expertise gestion agricole (CEGA) CEPOQ CÉROM CETAB+ CIAQ CIEL-Carrefour industriel et expérimental de Lanaudière Claire Boivin, consultante CLG et RAME (Recherches Agroforesterie Montérégie-Est) Climax Conseils Clinique Vétérinaire Centre-du-Québec Club Agrinove inc. Club agroenvironnemental en horticulture Club Agroenvirotech Club Bioaction Club CDA Club de production pomicole région de Québec Club de production Transpomme inc. Club Dura-Sol Drummondville Club Yamasol Club des producteurs du Sud-Ouest Centre national en électrochimie et en technologies environnementales (CNETE) Collège d'Alma **Centre d'expertise en production ovine du Québec (CEPOQ)** Compagnie de Recherche Phytodata inc. Conseil québécois de l'horticulture Consortium de recherche sur la pomme de terre du Québec Coop Carbone Coop Profid'Or Coordination services-conseils Courtier Nordany Broker inc. Centre de recherche agroalimentaire de Mirabel (CRAM) CRÉA Chaudière-Appalaches Croplife Canada Centre de recherche en sciences animales de Deschambault (CRSAD) Cultures H. Dolbec Délimax Veaux lourds ltée Département de phytologie (Université Laval) Desjardins Entreprises Lévis-Lotbinière-Bellechasse **Via Pôle d'expertise en services-conseils agricoles** Domaine du Nival Dow AgroSciences Dura-Club inc. École Hôtelière Calixa-Lavallée Effigis Entreprises Riparia Érablière Julien Dupasquier Érablière Le Murmure du printemps Expansion PME Financement agricole Canada Faculté de médecine vétérinaire - Université de Montréal Ferme Agri-Fusion Ferme Agromont

Centre de référence en agriculture et agroalimentaire du Québec (CRAAQ)

ÉTAT DES RÉSULTATS

Pour l'exercice terminé le 30 juin

2018

2017

PRODUITS

Publications	363 395 \$	382 412 \$
Mandats spécifiques	2 287 437	1 565 617
Colloques	604 929	504 071
Subvention de fonctionnement	994 450	1 123 390
Autres	234 767	256 073
	4 484 978	3 831 563

CHARGES

Publications	318 243	373 425
Mandats spécifiques	2 383 873	1 679 490
Colloques	577 376	457 760
Animation et comités	323 354	327 639
Frais de fonctionnement non affectés aux projets	825 226	947 895
	4 428 072	3 786 209

EXCÉDENT DES PRODUITS SUR LES CHARGES

56 906 45 354

PERTE SUR RADIATION D'ACTIFS INCORPORELS

(89 732) -

EXCÉDENT (INSUFFISANCE) DES PRODUITS
SUR LES CHARGES

(32 826) \$ 45 354 \$

Centre de référence en agriculture et agroalimentaire du Québec (CRAAQ)

BILAN

Au 30 juin

2018

2017

ACTIF

ACTIF À COURT TERME

Encaisse	90 255 \$	96 219 \$
Compte avantage entreprise et autres liquidités	1 051 846	2 159 323
Obligations, taux variant entre 1,7 % et 1,9 %, échéant entre décembre 2018 et février 2019	602 079	-
Créances (note 3)	137 938	128 211
Stocks	99 021	104 588
Frais payés d'avance	7 785	10 761
Frais reportés	294 986	154 330

2 283 910 2 653 432

IMMOBILISATIONS CORPORELLES (note 4)

110 496 108 998

ACTIFS INCORPORELS (note 5)

42 313 175 151

2 436 719 \$ 2 937 581 \$

PASSIF

PASSIF À COURT TERME

Dettes de fonctionnement (note 6)	528 063 \$	477 481 \$
Produits reportés (note 7)	484 736	959 354
Apports reportés	455 923	499 923

1 468 722 1 936 758

ACTIF NET

Investi en immobilisations	152 807	284 149
Affectation interne (note 11)		
Fonds de réserve	540 000	540 000
Fonds technologie et projets porteurs	200 000	200 000
Non affecté	75 190	(23 326)

967 997 1 000 823

2 436 719 \$ 2 937 581 \$

ENGAGEMENT (note 8)

Pour le conseil d'administration :


_____, administrateur


_____, administrateur