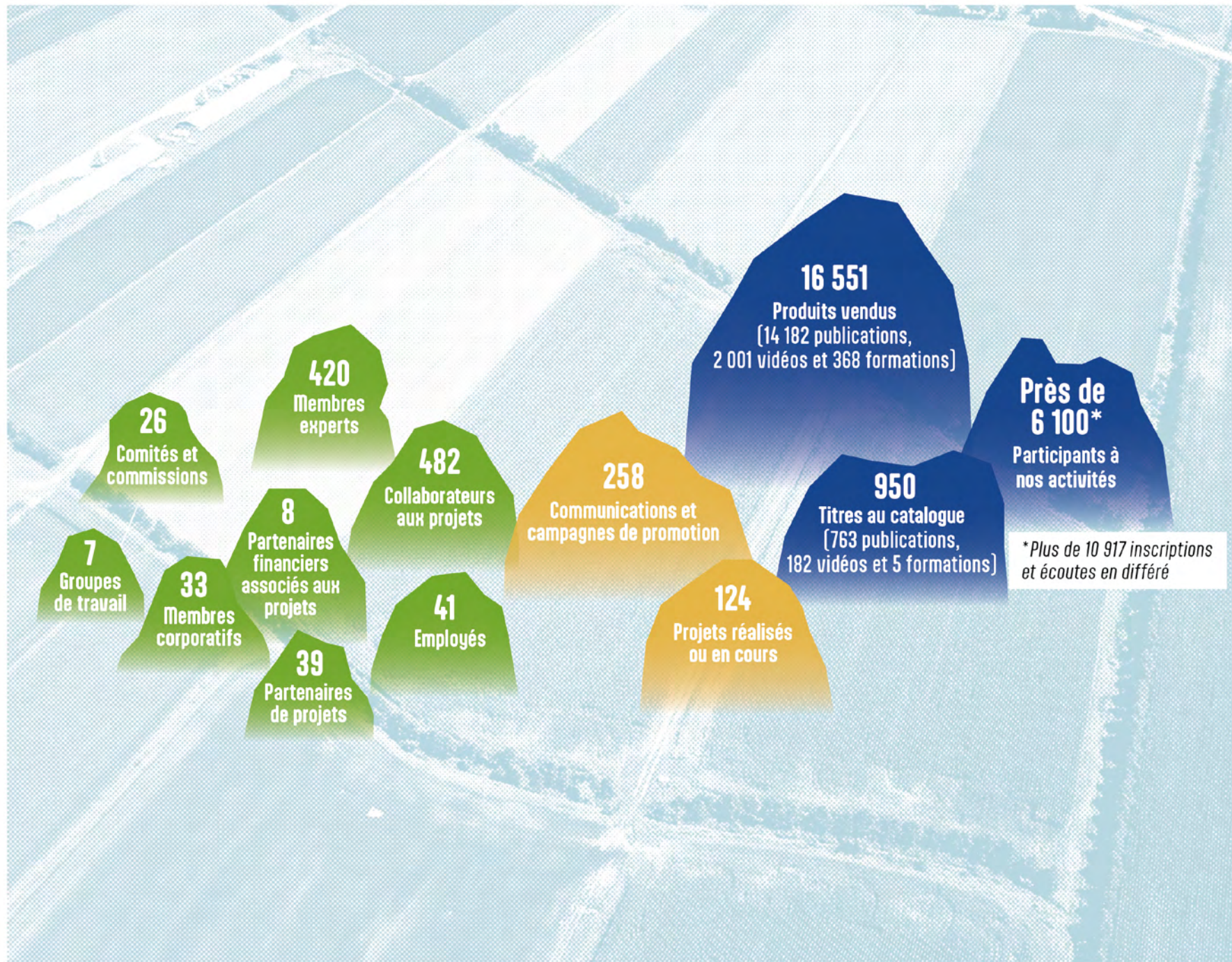


# RAPPORT ANNUEL 2021-2022



# LE CRAAQ EN BREF





— Le CRAAQ en bref	
— Mot de la présidente et du directeur général -----	2
— Mobilisation des personnes -----	4
– Conseil d’administration -----	4
– Équipe de la permanence -----	6
– Provenance des membres -----	8
– Remerciements à des membres -----	9
— Service L’ARTERRE -----	11
— Technologies de l’information -----	13
— Réalisations 2021-2022-----	14
– Bilan des activités -----	14
– Colloques, webinaires et formations -----	15
– Mandats en appui à des organisations -----	18
– Publications et balados -----	19
— Projets en cours -----	21
— Ventes et marketing -----	23
— Faits saillants financiers -----	26
— Groupe corporatif et médias partenaires	

## MOT DE LA PRÉSIDENTE ET DU DIRECTEUR GÉNÉRAL



*Chers membres, partenaires, collaborateurs et employés,*

C'est avec fierté et enthousiasme que nous vous présentons le bilan du CRAAQ pour l'année 2021-2022.

Fort de son positionnement exceptionnel reposant sur la mobilisation des organisations et des individus, le CRAAQ poursuit son travail de transfert de connaissances au profit de la communauté agroalimentaire. Cette synergie s'est manifestée cette année par un chiffre d'affaires record de 4 685 190 \$, témoignage de la confiance développée avec les partenaires et la clientèle. Outre des projets issus de la concertation au sein des comités et commissions, le CRAAQ a livré une dizaine d'outils et événements convenus avec le MAPAQ grâce à une entente spécifique de notre convention : l'enveloppe « Transfert de connaissances ». Au total, plus de 124 projets étaient en cours ou se sont terminés dans la dernière année. Vous les découvrirez au fil de la lecture de ce rapport.

### **PERTINENCE DES PRODUITS ET SERVICES**

Bien que la période pandémique ait insufflé aux Québécois un désir de se nourrir plus localement, la période inflationniste actuelle démontre aussi l'importance d'être très compétitifs et ainsi limiter l'impact de l'augmentation des coûts des intrants pour les consommateurs. Autrement, la croissance des ventes des produits cultivés et transformés au Québec ne pourra se poursuivre. Le CRAAQ se sent grandement interpellé par cet enjeu. En 2021-2022, il a développé et assuré le maintien de plusieurs outils permettant une plus grande efficacité des opérations dans les entreprises agricoles et de transformation. À titre d'exemple, TRANSFORMA offre aux PME et conseillers du secteur bioalimentaire des formations, des activités et des ressources favorisant le transfert de connaissances essentielles à leur développement et leur croissance. La collection des Références économiques, quant à elle, s'est enrichie de 4 nouveaux budgets et de plus de 94 feuillets actualisés.

L'organisation est aussi très motivée par de nombreux autres défis, notamment la planification d'une agriculture durable, la diversification de la production et des modèles d'affaires, le transfert d'entreprises et l'intégration de la relève, la transformation numérique et la gestion des données. Autant de défis qui commandent des actions orientées vers la sensibilisation et l'appropriation des connaissances par les producteurs agricoles, les conseillers et intervenants du secteur. Cette année, le CRAAQ a présenté plus de 14 colloques et autres événements, organisé plus de 30 webinaires et 7 formations et réalisé 17 projets de publications. Il continue à s'adapter aux besoins de sa clientèle et aux problématiques vécues par celle-ci, et poursuit sa veille stratégique sur l'optimisation du transfert. Il va sans dire que le déploiement des outils, des produits et services développés par le CRAAQ demande un travail de concertation rigoureux, rendu possible grâce à la contribution des membres experts des comités et commissions et d'un grand nombre de collaborateurs.

Compte tenu de la complexité de l'environnement d'affaires et de son évolution très rapide, le CRAAQ est appelé à travailler encore plus en étroite collaboration avec toutes les organisations impliquées dans le développement des connaissances. C'est la seule façon d'en assurer l'intégration optimale dans les pratiques des entreprises du secteur et des partenaires d'affaires qui les appuient (conseillers, intervenants). Nous aurons le plaisir d'échanger prochainement avec les organisations concernées afin de renforcer le travail collaboratif.

## GOVERNANCE

Plusieurs enjeux interpellent le CRAAQ sur ce plan. L'organisation a en effet entamé une transformation numérique visant une intégration plus harmonieuse de ses outils et l'optimisation de son administration. Planifiée sur 3 ans, cela nécessitera des investissements et une migration de plusieurs des applications actuellement utilisées ou offertes. Le CRAAQ travaille également en appui au Plan d'agriculture durable (PAD) du MAPAQ, notamment en développant sur Agri-Réseau une page d'information sur l'évolution du PAD et les livrables des

projets financés dans ce cadre. Il est aussi impliqué dans la Politique bioalimentaire du MAPAQ, le Réseau québécois de la recherche en agriculture durable (RQRAD), le Forum IA (intelligence artificielle) et plusieurs autres partenariats stratégiques. Enfin, l'organisation a également entamé une évaluation de sa planification stratégique en vue de sa mise à jour au cours de la prochaine année.

## RESSOURCES HUMAINES

Le premier défi de la nouvelle direction générale depuis novembre 2021 a été d'évaluer le travail à venir et d'en assurer l'adéquation avec les ressources en place. Face à la croissance des activités de l'organisation, l'équipe des chargés de projets a été complétée par l'intégration de deux nouvelles ressources.

Les habitudes de travail étant en perpétuelle évolution, le CRAAQ a adopté une nouvelle politique touchant le télétravail et le travail hybride, reflétant ainsi la souplesse et la flexibilité exercées en 2022. La flexibilité a caractérisé également les modes de diffusion des activités et événements. Les employés ont su maîtriser un très grand nombre d'outils et réagir rapidement avec efficacité à de nouvelles demandes de la clientèle ou exigences technologiques. L'investissement dans la formation est incontournable pour relever ces défis.

Enfin, le contexte difficile caractérisant la main-d'œuvre amène le CRAAQ à améliorer encore plus ses stratégies de rétention du personnel. Entre autres éléments, l'organisation soutient de mieux en mieux le développement des compétences et s'assure de proposer des défis motivants à tout son personnel.

## REMERCIEMENTS

Globalement, les nouveaux défis rencontrés en 2021-2022 ont tous été remarquablement relevés par l'équipe du CRAAQ, et ce, dans un contexte de flottement, puis de transition à la direction générale. L'équipe a non seulement su innover et demeurer efficace, elle a aussi généré des revenus records

pour l'organisation. Nous sommes extrêmement privilégiés de pouvoir compter sur une équipe aussi dévouée et extraordinaire, qui a la réussite du secteur agroalimentaire autant à cœur. Nous tenons à leur dire merci pour les efforts déployés et le travail accompli. Soyez assurés que travailler avec une telle équipe est extrêmement stimulant.

Nous tenons aussi à souligner la contribution de tous les administrateurs. Le CRAAQ est chanceux de bénéficier de leur engagement et de leur assiduité. Nous leur disons également merci pour leur investissement personnel.

Finalement, nous remercions l'ensemble des partenaires corporatifs, des membres experts et des collaborateurs qui témoignent un appui indéfectible à l'organisation et font preuve d'une résilience remarquable. Leur grande disponibilité et le partage de leur expertise sont d'une grande valeur pour la collectivité agroalimentaire.

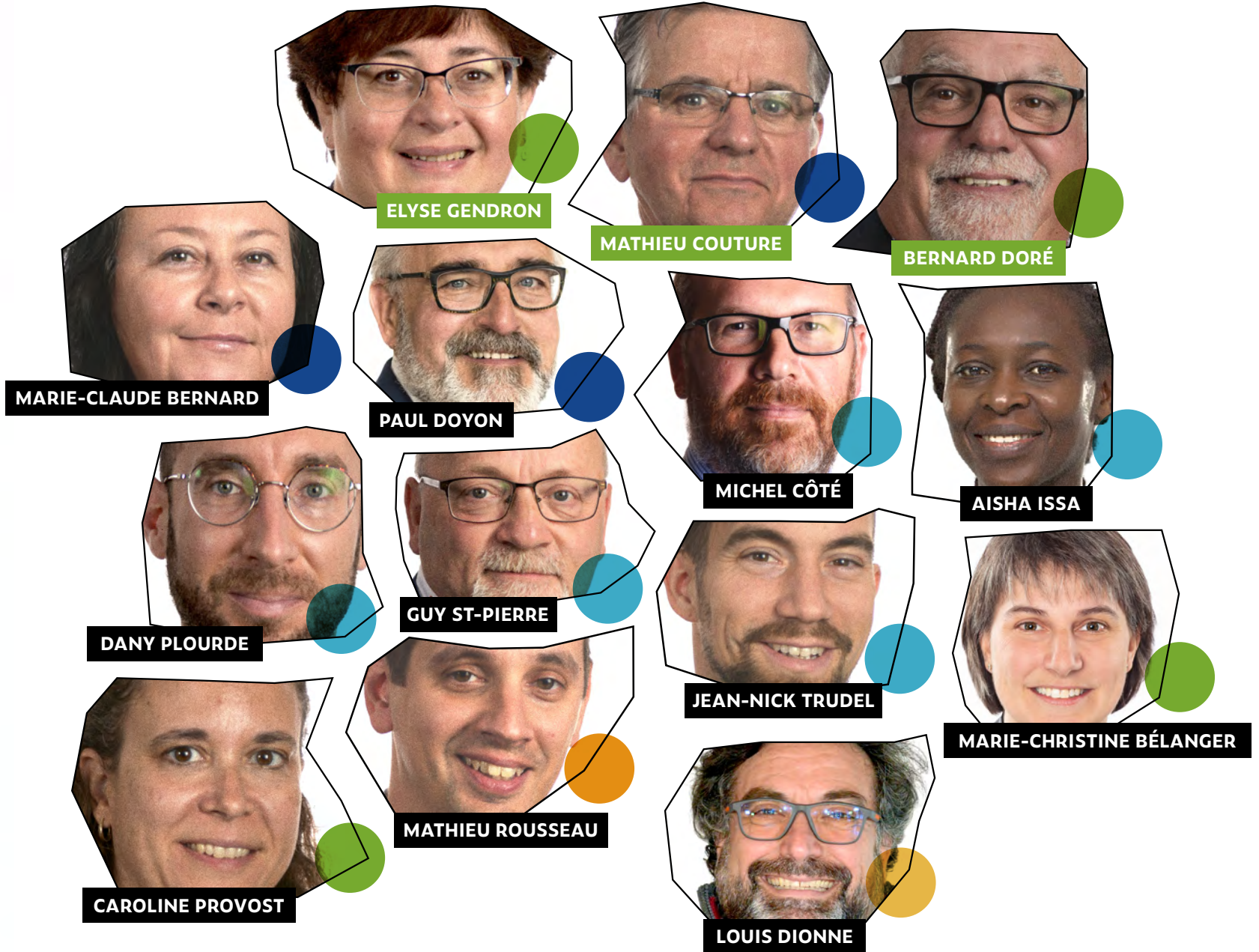
Bonne lecture!

*Elyse Gendron*  
Présidente

*Louis Dionne*  
Directeur général



## CONSEIL D'ADMINISTRATION 2021-2022



● Membres corporatifs ● Membres cooptés ● Représentants des comités et commissions ● Observateur ● Secrétaire du conseil d'administration

## MEMBRES CORPORATIFS

**Marie-Claude Bernard, administratrice**, directrice du financement agricole et forestier, La Financière agricole du Québec (1, 3)

**Mathieu Couture**, premier vice-président, producteur agricole, deuxième vice-président, Sollio Groupe Coopératif (1, 2, 5)

**Paul Doyon**, administrateur, producteur agricole, deuxième vice-président, Union des producteurs agricoles (1, 3)

## MEMBRES COOPTÉS

**Michel Côté**, Ph. D., administrateur, directeur général, MRC de Nicolet-Yamaska (1, 2)

**Aisha Issa**, M. Sc., administratrice, directrice générale, Institut de technologie agroalimentaire du Québec (ITAQ) (1)

**Dany Plourde**, administrateur, conseiller aux partenariats industriels, Institut de valorisation des données (IVADO) (1, 4)

**Guy St-Pierre**, administrateur, maire de Manseau, représentant de la Fédération québécoise des municipalités (FQM) (1, 5)

**Jean-Nick Trudel**, administrateur, président du comité Stratégies et développement des affaires, directeur général, Association des marchés publics du Québec (1, 4)

## REPRÉSENTANTS DES COMITÉS ET COMMISSIONS

**Marie-Christine Bélanger**, Ph. D., vice-présidente de la Commission géomatique agricole et agriculture de précision, directrice Services-conseils et Innovation, SOCODEVI (1)

**Bernard Doré**, deuxième vice-président, président du comité Gouvernance et éthique, président du Comité bovins de boucherie, consultant, Pro-Genetic Consulting Inc. (1, 3)

**Caroline Provost**, Ph. D., administratrice, présidente du Comité vigne et vin, directrice et chercheuse, Centre de recherche agroalimentaire de Mirabel (CRAM) (1)

**Elyse Gendron**, présidente, vice-présidente du Comité bovins laitiers, productrice agricole (1, 2)

## OBSERVATEUR

**Mathieu Rousseau**, directeur du développement et de l'aménagement du territoire, MAPAQ (1)

## SECRÉTAIRE DU CONSEIL D'ADMINISTRATION

**Louis Dionne**, agronome, administrateur, directeur général du CRAAQ (1, 2, 3, 4, 5)

### Ils s'impliquent dans les comités suivants :

1. Conseil d'administration
2. Comité Exécutif et ressources humaines
3. Comité Gouvernance et éthique
4. Comité Stratégies et développement des affaires
5. Comité Audit



## REMERCIEMENTS

Les administrateurs suivants ont terminé leurs mandats cette année : **Michel Côté** (MRC de Nicolet-Yamaska), **Mathieu Couture** (Sollio Groupe Coopératif), **Dany Plourde** (IVADO), **Caroline Provost** (CRAM). Nous les remercions pour leurs compétences et leur engagement au sein du conseil d'administration et de ses différents comités.



## ÉQUIPE DE LA PERMANENCE AU 30 JUIN 2022

Le renouveau au CRAAQ s'est poursuivi en 2021-2022 avec l'arrivée d'un nouveau directeur général et de nouvelles ressources qui contribueront aux activités

de concertation ainsi qu'à la réalisation des nombreux projets. Ainsi, le CRAAQ a pu compter sur une équipe de 41 employés équivalents temps plein au 30 juin 2022. Voici les personnes actuellement à l'emploi du CRAAQ.

### DIRECTION GÉNÉRALE

**Louis Dionne**, directeur général

**Leïla Lisch**, adjointe à la direction générale et aux chargés de projets

**Gisèle Bertrand**, conseillère stratégique aux affaires corporatives, aux communications et à la mobilisation des connaissances

Départ en cours d'année de Cécile Mareau-Warinet et arrivée de Leïla Lisch

### ADMINISTRATION

**Dany Dion**, responsable de l'administration

**Isabelle Tanguay**, adjointe à l'administration

### SAVOIRS ET INNOVATION

**Catherine Prévost**, adjointe à l'équipe Savoirs et innovation

**Florence Bieler**, chargée de projets (*projets en agriculture urbaine, cultures en serre, gestion de l'eau et Journées scientifiques en phytoprotection*)

**Guillaume Breton**, chargé de projets (*Agri-Réseau, Irrigation, Petits fruits, Pomiculture*)

**Claudia Caouette**, chargée de projets (*Références économiques et projets économiques*)

**Marie-Edith Cuerrier**, chargée de projets (*Agrométéorologie, Grandes cultures, Phytoprotection, Pomme de terre*)

**Benoît Curé**, coordonnateur de L'ARTERRE

**Ghislain Danyod**, chargé de projets (*Agri-culture biologique, Filière de la microbrasserie, Légumes, secteur de la transformation*)

Comité de gestion

**Olivier Fauvelet**, chargé de projets (*Bien-être animal, Cuniculture, Effluents d'élevage, secteurs équin, caprin et ovin, Plantes fourragères*)

**Maude Lachance**, chargée de projets (*Références économiques et Cultures en serre*)

**Joanne Lagacé**, chargée de projets (*Agroforesterie, Chimie et fertilité des sols, Coordination effluents d'élevage, Géomatique agricole et agriculture de précision*)

**Jacques LeBlanc**, chargé de projets (*Acériculture, Bovins laitiers, Plantes fourragères, Perspectives agro-alimentaires, Services-conseils*)

**Joëlle Lefebvre-Ouellet**, conseillère à l'information - L'ARTERRE

**Marie-Pier Méthot-Langlois**, chargée de projets (*Bovins de boucherie, Vigne et vin, Références économiques*)

**Annie Morissette**, conseillère en information agricole

**Aurélié Munger**, chargée de projets - veille et vulgarisation scientifique, Coordination d'Agri-Réseau

**Patricia Turmel**, chargée de projets (*Agrotourisme et tourisme gourmand, Apiculture, Chèvre, Gestion de l'entreprise agricole, coordination des offres de services*)

Arrivée en cours d'année des chargés de projets suivants : Florence Bieler et Olivier Fauvelet

### OPÉRATIONS ET SERVICE À LA CLIENTÈLE

**Karine Beaupré**, coordonnatrice

**Marie-Claude Bouchard**, adjointe aux projets et mandats spécifiques

**Linda Boulet**, agente au service à la clientèle

**Pénélope Éthier**, agente aux communications, ventes et marketing \*\*

**Michael Gendron**, agent aux événements et aux opérations

**Stéphanie Hennin**, agente de projets

**Audrey Jenkins**, adjointe aux événements

**Marjorie Moreau**, agente aux événements \*\*

**Karine Morin**, gestionnaire du bureau de projets

**Carole Pierre**, agente aux opérations et au service à la clientèle

\*\* Ressources partagées entre équipes

### GRAPHISME ET PRODUCTION NUMÉRIQUE

**Véronique Michaud**, graphiste

**Nathalie Nadeau**, graphiste

**François Carl Duguay**, chargé de projets en production numérique

### VULGARISATION ET ÉDITION DES CONTENUS

**Danielle Jacques**, chargée de projets aux publications

**Lyne Lauzon**, chargée de projets aux publications

**Barbara Vogt**, chargée de projets aux publications

Arrivée en cours d'année de Michael Gendron, Lyne Lauzon et Carole Pierre

### VENTES ET MARKETING

**Antoine Léveillé**, coordonnateur

**Pénélope Éthier**, agente aux communications, ventes et marketing \*\*

**Anne-Marie Gignac**, agente aux communications et aux ventes

**Marjorie Moreau**, agente aux événements \*\*

\*\* Ressources partagées entre équipes

### TECHNOLOGIES DE L'INFORMATION

**Johanne Bélanger**, directrice de l'équipe Technologies de l'information et projets TI

**Martine Fournier**, pilote applicatif et analyste d'affaires

**Mario Vincent Gago**, programmeur-analyste

**Yahya Farhi**, pilote applicatif et analyste d'affaires TI

**Tommy Genest**, intégrateur et développeur

**Jean-François Guin**, programmeur-analyste

**Yassir Naouli**, pilote applicatif et analyste d'affaires TI

**Guillaume Warnet**, administrateur des systèmes et réseaux

Départ en cours d'année de Daniel Gerardo Ruiz et arrivée de Yahya Farhi





**ÉQUIPE ADMINISTRATION**

Dany Dion, Isabelle Tanguay



**ÉQUIPE L'ARTERRE**

Joëlle Lefebvre-Ouellet, Benoît Curé, Annie Morissette



**COMITÉ DE GESTION**

Antoine Léveillé, Dany Dion, Johanne Bélanger, Louis Dionne, Karine Beaupré, Gisèle Bertrand (Absentes : Leïla Lisch et Karine Morin)



**ÉQUIPE TECHNOLOGIES DE L'INFORMATION**

Yassir Naouli, Tommy Genest, Yahya Farhi, Johanne Bélanger, Jean-François Gouin, Guillaume Warnet (Absents : Martine Fournier et Mario Vincent Gago)



**ÉQUIPE SAVOIRS ET INNOVATION**

Benoît Curé, Florence Bieler, Zakari Tchambou, Maude Lachance, Joanne Lagacé, Ghislain Danyod, Joëlle Lefebvre-Ouellet, Marie-Édith Cuerrier, Guillaume Breton, Catherine Prévost, Patricia Turmel, Jacques Leblanc (Absents : Olivier Fauvelet, Marie-Pier Méthot-Langlois, Annie Morissette et Aurélie Munger)



**ÉQUIPE VENTES ET MARKETING**

Marjorie Moreau, Anne-Marie Gignac, Antoine Léveillé, Pénélope Éthier



**ÉQUIPE OPÉRATIONS ET SERVICE À LA CLIENTÈLE**

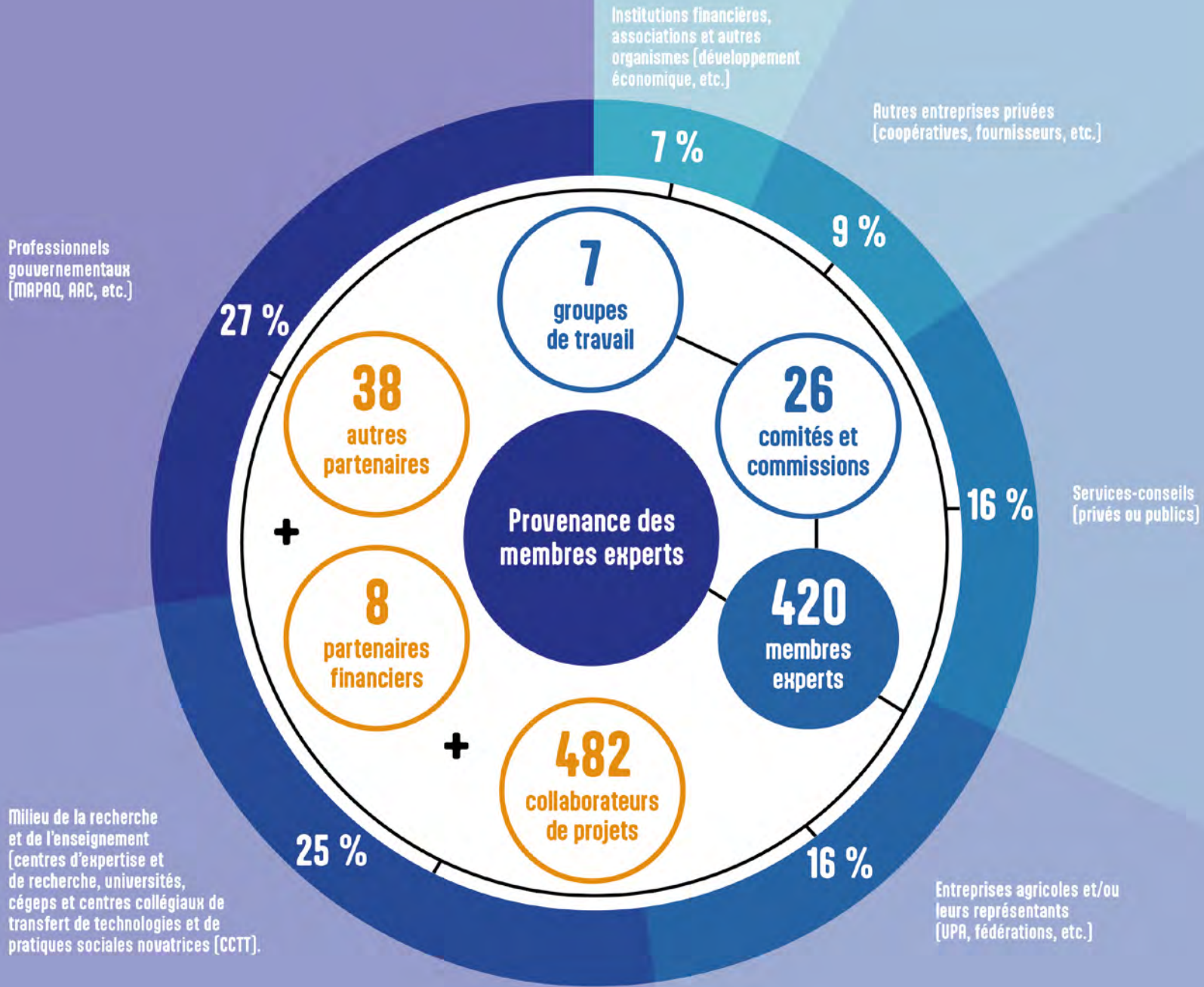
Marie-Claude Bouchard, Lyne Lauzon, Nathalie Nadeau, Danielle Jacques, Michael Gendron, Carole Pierre, Audrey Jenkins, Linda Boulet, Karine Beaupré, Marjorie Moreau, Véronique Michaud, Pénélope Éthier (Absents : François-Carl Duguay, Anne-Marie Gignac, Stéphanie Hennin, Karine Morin et Barbara Vogt)



**ÉQUIPE RÉFÉRENCES ÉCONOMIQUES**

Maude Lachance, Zakari Tchambou, Claudia Caoquette (absente : Marie-Pier Méthot-Langlois)

# MOBILISATION DES PERSONNES



## REMERCIEMENTS À DES MEMBRES

Au terme de la dernière année, trois membres experts ont quitté l'organisation après de nombreuses années d'engagement. Nous les remercions pour leur contribution et le partage de leur expertise.



### ANNE VANASSE

Depuis les débuts de sa carrière d'agronome, Anne Vanasse s'est engagée au sein du Conseil des productions végétales du Québec (CPVQ) et, par la suite, du CRAAQ à titre de membre active et de membre de l'exécutif de plusieurs comités et commissions pendant **près de 40 ans**. Elle a mis à profit sa passion pour le transfert de connaissances en œuvrant dans le Comité grandes cultures (anciennement le Comité céréales), la Commission chimie et fertilité des sols, la Commission conservation et gestion des sols, la Commission phytoprotection et divers comités ad hoc, notamment au sein des Réseaux d'essais en grandes cultures. Dans ces comités, elle a assuré un leadership et a partagé sa vision d'une agriculture durable, ce qui l'a menée à participer à de nombreuses activités de transfert de connaissances (articles, présentations, conférences, événements, etc.) ayant eu un impact significatif auprès d'une vaste clientèle d'intervenants, de producteurs agricoles et d'étudiants, pour



l'adoption ou l'appropriation de pratiques agricoles plus durables.

Mme Vanasse a diffusé très largement les résultats de ses travaux de recherche à différentes clientèles, notamment sur Agri-Réseau. En tant que rédactrice principale, corédactrice ou éditrice scientifique, elle a également pris en charge de nombreux projets, dont le *Guide des cultures de couverture en grandes cultures* (2022), le guide de production *Céréales d'automne* (2018), des fiches techniques (4) sur le *Potentiel de rentabilité des cultures de couverture* (2018), des revues de littérature (4) sur l'effet des rotations et autres pratiques culturales sur les maladies, les insectes, les mauvaises herbes et la matière organique dans les grandes cultures (2017), le guide de production *Les céréales à paille* (2012) et le chapitre 3 « La gestion du pH du sol » du *Guide de référence en fertilisation* (2010). Elle a été révisseuse de *Ventilation et conservation des grains à la ferme* (2014), etc., tout cela, afin que l'information existante soit rassemblée et bien vulgarisée, et que les plus récents résultats de la recherche soient mis à profit. Mme Vanasse a aussi été coéditrice d'un important bulletin technique, *Régie intégrée des céréales*, dès 1988 (bulletin technique n° 14, CPVQ).

Anne Vanasse s'est en outre impliquée très activement dans l'organisation de congrès, dont la Journée d'information scientifique Innovagrains / CRAAQ (2015), la Journée d'information scientifique grandes cultures du CRAAQ (2008 et 2013), la Journée scientifique agroforesterie (2013), le Colloque agroenvironnement (2013) et plusieurs éditions de la Journée en phytoprotection.

Mme Vanasse est reconnue pour son habilité à communiquer des résultats scientifiques de façon très pratique et orientée vers des applications concrètes sur le terrain. Son dynamisme, son entregent, sa grande crédibilité et la profondeur de ses propos produisent auprès des intervenants du secteur des grandes cultures au Québec un effet d'entraînement qui induit des changements significatifs vers des façons de faire durables.

---

### MARYSE L. LEBLANC

Maryse L. Leblanc est membre du Comité agriculture biologique depuis 2005. Après avoir assumé un rôle d'administratrice en 2008, elle en est la présidente depuis 2009. Elle a aussi été membre de la Commission phytoprotection (anciennement la Commission de malherbologie) de 1992 à 2022 (vice-présidente de 2003 à 2004).

Comme chercheuse-agronome en malherbologie, Mme Leblanc a réalisé de nombreux travaux qui ont mené à une meilleure compréhension de la biologie et de la croissance des mauvaises

## REMERCIEMENTS À DES MEMBRES (suite)



herbes, et ont permis d'intervenir plus efficacement sur le terrain. Parallèlement, sa longue implication dans le transfert de connaissances à travers les comités du CRAAQ traduit le souci qu'elle a toujours eu de rendre disponibles au plus grand nombre possible d'intervenants, d'étudiants et de producteurs agricoles au Québec ses connaissances et celles de l'IRDA sur les méthodes de remplacement du désherbage chimique dans les grandes cultures et les productions horticoles. Elle s'est particulièrement intéressée à la lutte culturale, mécanique et thermique, aux robots désherbeurs et aux produits désherbants biologiques, ce qui a conduit à des impacts significatifs de l'emploi des herbicides aux champs et à une diminution des risques associés.

Maryse L. Leblanc a coordonné et a contribué à la rédaction des *Priorités de recherche et de transfert de connaissances en agriculture biologique pour le Québec (2022-2028)* et de 22 fiches réunies en un document



intitulé *Outils de désherbage physique en production maraîchère (2020)*. Elle a aussi rédigé ou collaboré à la rédaction de nombreux articles scientifiques ou vulgarisés, dont certains diffusés sur Agri-Réseau, et elle a participé à la révision de la traduction en français de la 3<sup>e</sup> édition du Tome 1 du *Guide de production biologique des grandes cultures*.

Mme Leblanc s'est également impliquée activement dans l'organisation d'événements, notamment les Conférences scientifiques en phytoprotection (2021 et 2022), le Colloque sur l'agriculture biologique (2005) et la Tournée phytoprotection (2003). Elle a aussi été conférencière lors de la Journée phytoprotection (2009 et 2019) et des Conférences scientifiques en phytoprotection (2021 et 2022).

### VALÉRIE BÉLANGER

Valérie Bélanger s'est impliquée de nombreuses années, tout d'abord à travers le réseau Innovagrains. En plus d'être coautrice du guide : *Ventilation et conservation des grains à la ferme*, elle en a assumé la coordination avec les éditrices du CRAAQ. Elle a également collaboré avec le CRAAQ au développement et à la réalisation de la Journée d'informations scientifiques *Innovagrains-CRAAQ* en 2014.



Par la suite, Mme Bélanger s'est impliquée dans le Comité bovins laitiers pendant plus de 7 ans, dont 4 à titre de membre de l'exécutif en raison de son poste de coordonnatrice au transfert chez Novalait. À la fois novatrice et rationnelle, elle s'est investie dans l'organisation du Symposium sur les bovins laitiers. Dans ce cadre, elle a été responsable du comité des affiches scientifiques, elle a milité et s'est engagée notamment dans l'actualisation d'une formule permettant davantage d'interactivités.

Enfin, Valérie Bélanger a contribué à la conceptualisation et à la réalisation de la série de balados en production laitière, réalisée conjointement par le CRAAQ, Novalait et Lactanet, afin que les connaissances passent du chercheur jusqu'à l'utilisateur. Ces balados sont très appréciés des auditeurs.



**RÉSULTATS DE SES DÉBUTS JUSQU'AU 30 JUIN 2022**

Jusqu'à maintenant, ces démarrages et transferts d'entreprises ont permis la création de 187 emplois et le maintien de 53 autres, pour un total de **240 emplois!**

Les agents de maillage (AGM) ont également contribué en partie à 359 établissements hors L'ARTERRE, pour un total de **537 établissements soutenus** par L'ARTERRE depuis mars 2018!

**Vingt-trois productions** sont représentées parmi les jumelages complétés. Les cultures maraîchères demeurent la production la plus populaire et constituent **35 %** des établissements soutenus par L'ARTERRE.



Le **Comité exécutif** de L'ARTERRE s'est enrichi de membres utilisateurs au cours de la dernière année. Voici sa composition :

- **Julie Bissonnette, présidente**, Fédération de la relève agricole du Québec (FRAQ)
- **David Boulet**, économiste, Fédération québécoise des municipalités (FQM)
- **Évelyne D'Avignon**, directrice générale, MRC de La Vallée-du-Richelieu
- **Paul Doyon**, 1<sup>er</sup> vice-président, Union des producteurs agricoles (UPA)
- **Maxime St-Martin**, directeur régional par intérim, ministère de l'Agriculture, des Pêcheries et de l'Alimentation du Québec (MAPAQ),
- **Jocelyn Villeneuve**, directeur général, MRC de Rivière-du-Loup
- **Louis Dionne**, directeur général, CRAAQ
- **Benoît Curé**, coordonnateur de L'ARTERRE

Le sujet prioritaire qui a été traité cette année par le comité exécutif est sans contredit celui de la pérennité du service. D'ailleurs, pour orienter sa réflexion, le comité a demandé au Groupe AGÉCO de réaliser une analyse des modèles d'affaires de L'ARTERRE.

	2021-2022	2018-2022
<b>Accompagnements aspirants agriculteurs</b>	429	1 110
<b>Accompagnements propriétaires</b>	461	1 250
<b>Visites de jumelage</b>	140	627
<b>Négociations</b>	72	268
<b>Jumelages</b>	53 *	178 (2 594 hectares)
• <b>Locations</b>	32	99 (287 ha)
• <b>Ventes</b>	11	37 (1 565 ha)
• <b>Transferts (totaux ou partiels)</b>	7	32 (741 ha)
• <b>Partenariats</b>	1	6

\*Données partielles



## RENCONTRES DE LA COMMUNAUTÉ DE PRATIQUE DES AGENTS DE MAILLAGE

L'ARTERRE a tenu deux rencontres en présence de la Communauté de pratique des agents de maillage (CPAGM) en décembre et en juin derniers avec un fort taux de participation afin de développer les compétences et de maintenir des standards uniformes dans la prestation de services à travers la

province. L'implantation d'ateliers en sous-groupes de travail a également permis aux AGM de développer l'intelligence collective et ainsi de partager leurs savoirs entre pairs.

## L'ARTERRE EN CONTEXTE URBAIN ?



La collaboration de l'équipe au projet pilote entamé l'an dernier avec le Laboratoire sur l'agriculture urbaine (AU/LAB) dans le cadre du projet Montréal-Culteurs se poursuit afin de valider la possibilité de développer la base de données de L'ARTERRE afin d'y ajouter le volet urbain. Rappelons que l'essor de l'agriculture urbaine se fait sentir un peu partout au Québec et que le CRAAQ est interpellé pour rendre le service L'ARTERRE accessible et performant dans le contexte urbain.

## PROMOTION ET REPRÉSENTATION



Afin d'accentuer la promotion du service auprès des cédants producteurs et propriétaires fonciers, le CRAAQ a tenu une campagne de publicité dans les principaux médias agricoles papier. La ligne 1-833-ARTERRE, mise en place l'an dernier afin de favoriser la prise de contact des producteurs avec le service, a été intégrée dans les promotions.

Avec la reprise des activités en salle, la coordination de L'ARTERRE a représenté ou présenté le service lors de 7 activités d'envergure régionale ou provinciale.

Vous désirez en savoir davantage sur les activités du service? Contactez [arterre@craaq.qc.ca](mailto:arterre@craaq.qc.ca) pour obtenir le rapport annuel détaillé.



Le rehaussement des technologies de l'information (TI) s'est poursuivi tant sur le plan des infrastructures que des méthodes de développement Web. L'actualisation des pratiques opérationnelles a permis une économie budgétaire de plus de **202 735 \$** par la simplification des opérations de maintien et de mise à jour des serveurs et des applications. Les efforts se poursuivront pendant la transformation numérique du CRAAQ au cours des prochaines années.

Pour ce qui est des évolutions applicatives, une réingénierie de l'application IRIS phytoprotection s'effectue en collaboration avec un de nos partenaires et en concertation avec le MAPAQ. En plus de rehausser les normes de sécurité TI, la réingénierie a permis de renforcer la pérennité, l'interopérabilité et l'évolution autonome de l'application tout en modernisant le processus de création des fiches. L'application actualisée sera en ligne en mai 2023. Quant à SAgE pesticides, les demandes d'amélioration ont permis d'en parfaire l'esthétique et de planifier ses exigences fonctionnelles en vue de la prochaine mouture.

L'équipe des TI accompagne également le Centre de développement du porc du Québec (CDPQ) dans la réalisation d'un nouveau site, un catalogue de taureaux reproducteurs (gestion de la génétique), dont la livraison est prévue en décembre 2023.

Quant aux outils de L'ARTERRE et aux travaux inclus dans la convention avec le MAPAQ (compte et site CRAAQ), ils connaissent leur lots d'évolutions afin, d'une part, de mieux outiller les agents de maillage et, d'autre part, de moderniser le processus de vente de produits ou d'évènements.

## AGRI-RÉSEAU

L'outil de diffusion Agri-Réseau dessert la communauté agricole et agroalimentaire depuis maintenant 22 ans grâce à son imposant service d'infolettres. Ainsi, Agri-Réseau envoie en moyenne **30 000 infolettres** par semaine à ses abonnés. Ceux-ci et d'autres utilisateurs ont généré l'an dernier quelque **425 000 sessions**, dont plus de 10 % avec des recherches plus approfondies (selon des données de Google Analytics).

Annuellement

- + de 1 100 000 pages vues
- + de 80 000 pages vues au calendrier

## UNE INITIATIVE GAGNANTE!

Afin de valoriser et de diffuser les initiatives des regroupements et des associations de producteurs en lien avec le Plan d'agriculture durable 2020-2030 (PAD), l'équipe d'Agri-Réseau a développé

des pages synthèses permettant aux regroupements et au MAPAQ d'y déposer leurs documents.

The screenshot shows a web interface with a green navigation bar containing 'Documents', 'Calendrier', 'Vidéos', and 'Blogue'. Below the navigation bar, there is a breadcrumb trail: 'accueil agroenvironnement / documents / plan d'agriculture durable : initiatives des regroupements...'. The main content area features a document titled 'Plan d'agriculture durable : initiatives des regroupements de producteurs' with a blue header and a central image of a family in a field. The image has the text 'AGIR, POUR UNE AGRICULTURE DURABLE' and 'PLAN 2020-2030'. To the right of the document, there are social media icons (Facebook, Twitter, LinkedIn, Email, Print) and a 'Proposer un document' button. Below this, there is a 'Québec' logo and information: 'Organisation : Ministère de l'Agriculture, des Pêcheries et de l'Alimentation (MAPAQ)', 'Auteur(s) :', and 'Date de publication : 29 juillet 2022'. At the bottom right, there is an 'Infolettre Agroenvironnement' section with a 'M'abonner à l'infolettre' button.

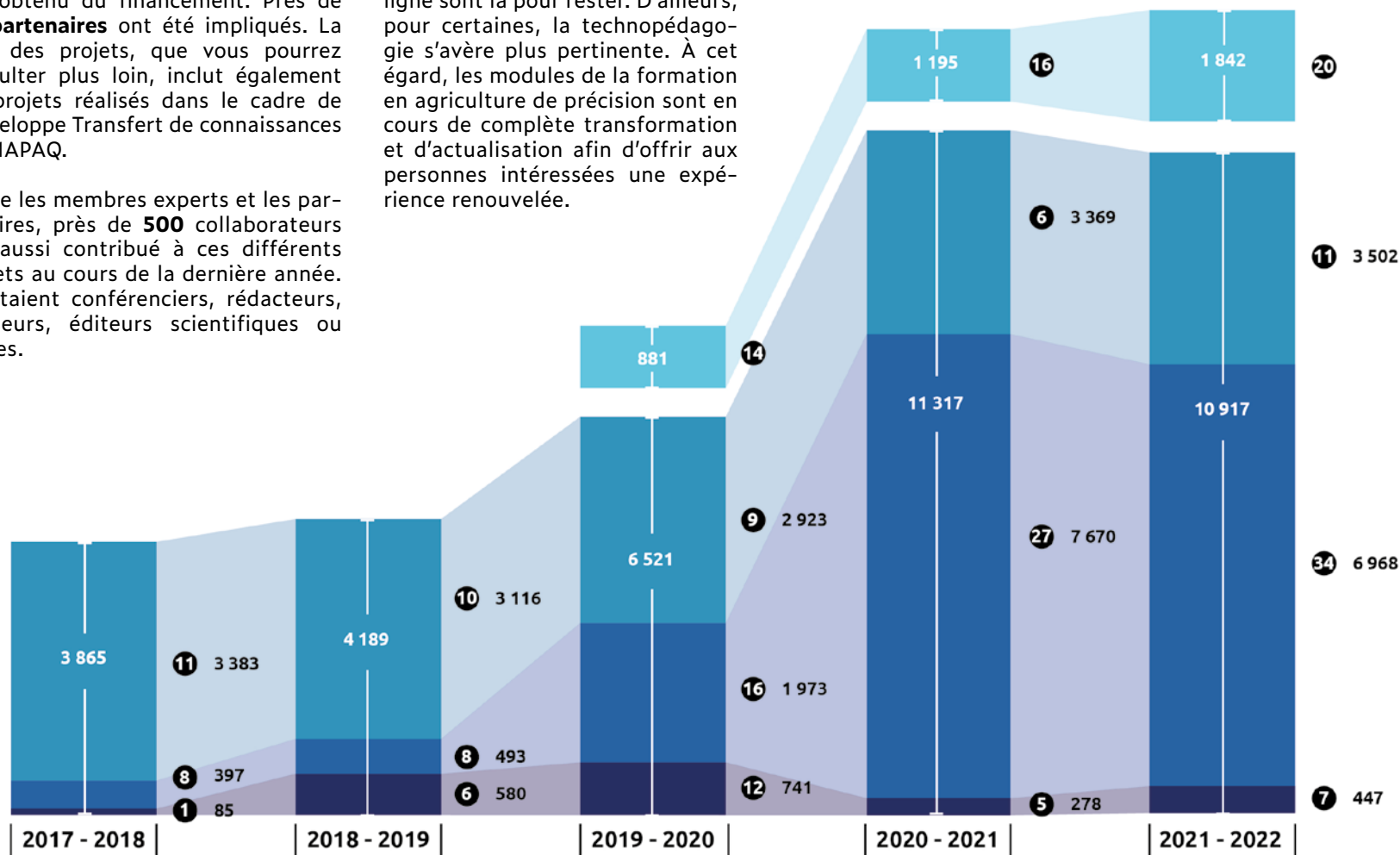
## BILAN DES ACTIVITÉS

Au cours de la dernière année, plus de 120 projets ont été amorcés ou achevés. **Soixante-quatorze** pour cent d'entre eux ont été réalisés en partenariat et font l'objet d'ententes ou ont obtenu du financement. Près de **50 partenaires** ont été impliqués. La liste des projets, que vous pourrez consulter plus loin, inclut également les projets réalisés dans le cadre de l'enveloppe Transfert de connaissances du MAPAQ.

Outre les membres experts et les partenaires, près de **500** collaborateurs ont aussi contribué à ces différents projets au cours de la dernière année. Ils étaient conférenciers, rédacteurs, réviseurs, éditeurs scientifiques ou autres.

L'année a été marquée par le retour en salle des colloques, bien que leur webdiffusion ait été maintenue, ce qui a permis à de nombreux clients de s'en prévaloir. Les activités en ligne sont là pour rester. D'ailleurs, pour certaines, la technopédagogie s'avère plus pertinente. À cet égard, les modules de la formation en agriculture de précision sont en cours de complète transformation et d'actualisation afin d'offrir aux personnes intéressées une expérience renouvelée.

Nombre d'inscriptions aux activités



- Balados (épisodes et téléchargements totaux)
- Évènements
- Webinaires
- Formations

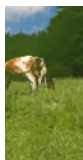


# COLLOQUES, WEBINAIRES ET FORMATIONS

Le CRAAQ réalise un certain nombre d'activités pour le compte d'autres organisations ou en collaboration avec celles-ci. Vous pourrez prendre connaissance de quelques-unes de ces activités à travers les pages suivantes.

Outre les colloques récurrents, le CRAAQ a produit **2 nouveautés** au cours de la dernière année. La première édition du **Colloque scientifique Porc/Avicole**, organisée de concert avec le Centre de développement du porc (**CDPQ**), a permis de faire le point sur les recherches réalisées au Québec en production porcine et avicole. Ainsi, les chercheurs ont pu faire part des dernières avancées scientifiques dans ces deux secteurs et les vulgariser. L'évènement s'adressait aux conseillers, vétérinaires, nutritionnistes et professionnels du milieu. Quant au **Colloque sur la gestion de l'eau à la ferme**, le comité organisateur proposait l'état des connaissances pratiques sur les besoins en eau et les enjeux d'approvisionnement pour les entreprises agricoles. Fait marquant de l'activité, les échanges et le réseautage en ligne avec les experts en marge du colloque ont été des plus appréciés. Le colloque s'adressait principalement aux producteurs, aux conseillers et aux autres professionnels gouvernementaux ou en provenance du secteur des intrants.

Le CRAAQ réalise de plus en plus de webinaires, dont plusieurs séries. Ainsi, **6 séries** ont été produites l'an dernier, dont **3 gratuites issues** de l'enveloppe Transfert de connaissances du MAPAQ (Santé des sols, Agriculture de précision et Gestion intégrée des ennemis des cultures).



## TOURNÉE DES PLANTES FOURRAGÈRES

9 septembre 2021  
Comité plantes fourragères

## ACTIVITÉS DE TRANSFERT DE CONNAISSANCES EN AGROTOURISME (WEBINAIRES)

- La logistique d'un commerce électronique efficace (15 septembre 2021)
- Augmenter la performance et contrôler les résultats de son commerce électronique (6 octobre)

MAPAQ et CRAAQ

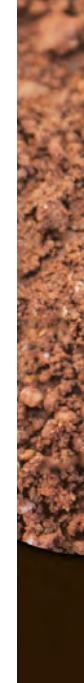
## COLLOQUE SCIENTIFIQUE PORC/AVICOLE

8 et 14 octobre 2021  
CDPQ et CRAAQ

## WEBINAIRES EN AGRICULTURE DE PRÉCISION ET NUMÉRIQUE

- Agriculture de précision - attentes vs réalité (12 octobre 2021)
- Stratégies d'échantillonnage des sols référencés (16 novembre)
- Générer une carte de recommandations en référant à des applications de chaux et de potasse (23 novembre)
- Capteurs et logiciels d'analyse de données en agriculture de précision (7 décembre)
- Technologie des équipements et ses données (14 décembre)
- L'agriculture de précision au service du prédiagnostic en gestion de l'eau (18 janvier 2022)
- Nivellement des sols : approches, principes et planification (15 février)

MAPAQ et Commission géomatique agricole et agriculture de précision



## CONGRÈS BŒUF

21 octobre 2021  
Comité bovins de boucherie

## WEBINAIRES SUR LA SANTÉ DES SOLS

- À une profondeur de 20 pouces : 7,5 psi de contrainte dans le sol (11 janvier 2022)
- Comment et pourquoi utiliser les données pédologiques? (25 janvier)
- Drainage : mythes et réalités (5 avril)
- Vers de terre et gestion des résidus versus santé des sols (9 novembre)
- La santé du sol - comprendre les bases pour mieux comprendre l'impact des pratiques agricoles (8 février)
- Les profils de sols agropédologiques (22 mars)
- Étude sur l'état de santé des sols agricoles du Québec : quelques résultats préliminaires (29 mars)
- Conservation et restauration des sols organiques (19 avril)

MAPAQ et CRAAQ

## SYMPOSIUM SUR LES BOVINS LAITIERS

10 novembre 2021  
Comité bovins laitiers



## WEBINAIRES EN GESTION INTÉGRÉE DES ENNEMIS DES CULTURES (GIEC)

- Le coffre à outils des conseillers en GIEC, partie I (11 novembre 2021)
- Le coffre à outils des conseillers en GIEC, partie II (9 décembre)
- L'effet des rotations de cultures sur les ennemis des cultures (13 janvier 2022)
- La production maraîchère sur seigle roulé, une solution à bien des problèmes (10 février)
- L'ABC d'un traitement de désherbage réussi dans un contexte de changements climatiques (10 mars)

*MAPAQ et CRAAQ*



## COLLOQUE MARAÎCHER EN SERRE

16 et 17 novembre 2021  
*Comité cultures en serre*



## COLLOQUE SUR LA POMME DE TERRE

19 novembre 2021  
*Comité pomme de terre*



## COLLOQUE GESTION

24 novembre 2021  
*Comité gestion de l'entreprise agricole*



## WEBINAIRES VIGNE - SÉRIE 2022

- Faire un pas de plus pour le raisin de table du Québec - Le fulgore tacheté, une beauté à surveiller (16 février 2022)
- Santé des sols et cultures de couverture dans les vignobles (23 mars)
- Comprendre les porte-greffes et leur rôle dans la rusticité - Maladies du bois de la vigne : présentation des fiches techniques (20 avril)
- Démêler l'article 52 du Code de gestion des pesticides - Quelques outils pour la gestion intégrée des ennemis des cultures (GIEC) dans les vignes (4 mai)

*Comité vigne et vin*



## WEBINAIRE TECHNIQUE SUR LA FRAISE EN SERRE

(en complément du Colloque maraîcher en serre tenu en novembre 2021)  
9 février 2022  
*Comité cultures en serre*



## COLLOQUE SUR LES PLANTES FOURRAGÈRES

16 février et 16 mars 2022 (demi-journées)  
*Comité plantes fourragères*



## LANCEMENT D'UN PRODUIT ALIMENTAIRE AU DÉTAIL (WEBINAIRE)

24 février 2022  
*MAPAQ et CRAAQ*



## PROPULSION360

24 février 2022  
*CRAAQ Transforma*



## COLLOQUE SUR LA GESTION DE L'EAU À LA FERME

31 mars et 1<sup>er</sup> avril 2022  
*Comité irrigation*



## WEBINAIRE EN PRODUCTION CAPRINE DE BOUCHERIE - INFOS ET OUTILS

6 avril 2022  
*Comité chèvre*



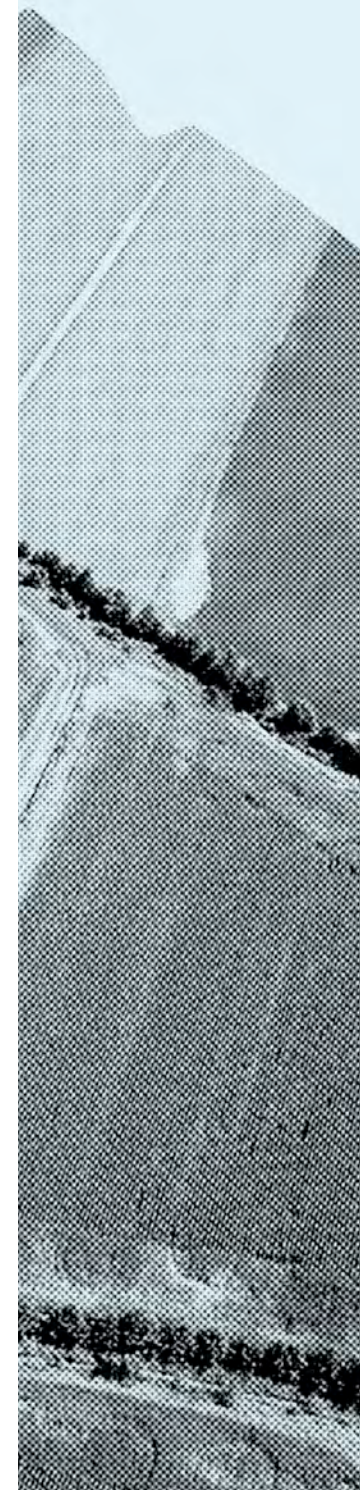
## CONFÉRENCES SCIENTIFIQUES EN PHYTOPROTECTION

- Grandes cultures (7 avril 2022)
  - Petits fruits (14 avril)
  - Cultures maraîchères (21 avril)
- MAPAQ et CRAAQ*



## LES PERSPECTIVES AGROALIMENTAIRES

26 avril 2022  
*Comité économie et perspectives agroalimentaires*



## PROPULSION 360

Cette activité vise à favoriser le cheminement des entreprises agroalimentaires en démarrage ou de petite ou moyenne taille à travers le Québec vers la mise en marché en épicerie. Les entrepreneurs regroupés en cohorte sont accompagnés par des experts en commercialisation et en financement grâce à un ensemble de formations, d'outils et d'activités.

*Propulsion360* culmine lors d'un webinaire au cours duquel des entreprises agroalimentaires qui souhaitent accéder au marché du détail ont l'occasion de présenter leurs produits à un panel d'experts. Les échanges et les interactions entre les panélistes et les experts permettent aux autres participants d'acquérir des connaissances par le biais de présentations de ces cas concrets. Des conférences sont également présentées lors de cette activité.

Plus d'une centaine de participants ont pris part à la première édition de *Propulsion360*. Grâce à la qualité de son dossier, le grand gagnant de cette édition, *Umami épicerie* (et ses produits), a obtenu un accès aux tablettes de Rachelle Berry/Sobeys.

## LES CONFÉRENCES LES PLUS APPRÉCIÉES EN 2021-2022

*Voici le palmarès des conférences les plus appréciées par les participants d'après les données issues des sondages de satisfaction. Vous pouvez revoir la majorité de ces conférences sur le site du CRAAQ ou Agri-Réseau.*

### Éléments essentiels à la commercialisation des produits de la viande (Congrès Bœuf - 21 octobre 2021)

- Carrolyn O'Grady, conseillère en transformation alimentaire, MAPAQ - Montérégie-Ouest
- Katherine Ducharme, conseillère en agrotourisme et en mise en marché de proximité, MAPAQ - Montérégie-Est

### Panel de producteurs (Congrès Bœuf - 21 octobre 2021)

#### *Une belle aventure se poursuit!*

- Chantal Agnew, productrice vache-veau et bouvillons, Boutique Bon Bœuf et Ferme Anglo Acres, Saint-Chrysostome

#### *Du producteur au consommateur : notre stratégie gagnante et pleine de défis*

- Sophie Plourde et Sylvain Ouellet, producteurs, La Ferme Grande Fourche, Saint-Hubert-de-Rivière-du-Loup

#### *La mise en marché de viandes à l'herbe : un projet qui relève du défi!*

- Emma Dugal-Villeneuve, productrice, Ferme La Villandroise, Cookshire-Eaton
- Paul Villeneuve, agr., Ph. D. physiologie de la reproduction, producteur et conseiller, Ferme La Villandroise

### Les soins essentiels d'un veau (Symposium sur les bovins laitiers - 10 novembre 2021)

- Jodi Wallace, médecin vétérinaire, Hôpital vétérinaire Ormstown

### De travailleur étranger à bras droit (Colloque gestion - 24 novembre 2021)

- Benjamin Roy, entrepreneur agricole en production porcine, Ferme Saniben inc.
- Byron Cumes, ouvrier agricole, Ferme Saniben inc.

### Perspectives sur les enjeux économiques qui touchent l'agriculture québécoise (Colloque gestion - 24 novembre 2021)

- Sébastien Pouliot, Ph. D., économiste supérieur, Financement agricole Canada

### Le Plan d'agriculture durable du Québec : impacts et opportunités pour les producteurs de plantes fourragères et de foin de commerce (Colloque sur les plantes fourragères - 16 février et 16 mars 2022)

- Guy Allard, Ph. D., professeur retraité de l'Université Laval

### La place des plantes fourragères pérennes dans les systèmes en agriculture régénératrice (Congrès Bœuf)

- Sébastien Angers, agr., producteur

### Usages de l'eau sur une entreprise agricole et valorisation des précipitations (Colloque sur la gestion de l'eau à la ferme - 31 mars et 1<sup>er</sup> avril 2022)

- Carl Boivin, agr., DESS, chercheur, IRDA

### Les trichogrammes : des agents de lutte biologique contre le ver-gris occidental du haricot (Conférences scientifiques en phytoprotection - 7, 14 et 21 avril 2022)

- Julien Saguez, Ph. D., chercheur en biosurveillance, CÉROM

### Les grands bouleversements qui redessinent l'environnement économique (Les Perspectives agroalimentaires - 26 avril 2022)

- Mia Homsy, présidente-directrice générale, Institut du Québec

### Perspectives économiques et financières : que nous réserve 2022? (Les Perspectives agroalimentaires - 26 avril 2022)

- Joëlle Noreau, économiste principale, Mouvement Desjardins



## FORMATIONS

### FORMATION EN TECHNOLOGIES D'AGRICULTURE DE PRÉCISION (JOUR 1 - LES PRINCIPES DE BASE DES TECHNOLOGIES D'AGRICULTURE DE PRÉCISION)

21, 23 et 25 février 2022

*Commission géomatique agricole et agriculture de précision*

### FORMATION SUR LES OUTILS DE CARACTÉRISATION DES EFFLUENTS D'ÉLEVAGE (QUESTIONS ET ÉCHANGES AVEC JOCELYN MAGNAN, AGR.)

30 mars 2022

*Comité de coordination effluents d'élevage*

### FORMATION GESTION ET MISE EN MARCHÉ DES PRODUITS TRANSFORMÉS

Le CRAAQ a adapté la formation *Gestion et mise en marché des produits transformés*, qui a été bonifiée par l'ajout de contenus spécialement dédiés aux conseillers et gestionnaires de compte chez Desjardins. La cohorte Desjardins a regroupé 127 apprenants (conseillers et directeurs de compte) de novembre 2021 à avril 2022 sur le portail de formation en ligne.

## QUELQUES MANDATS EN APPUI À DES ORGANISATIONS

### ASSEMBLÉE ANNUELLE DES PARTENAIRES DE LA STRATÉGIE QUÉBÉCOISE DE SANTÉ ET DE BIEN-ÊTRE DES ANIMAUX (LOGISTIQUE ET INSCRIPTION)

13 et 20 octobre 2021

*Stratégie québécoise de santé et bien-être des animaux*

### SYMPOSIUM CANADIEN DE LA CAMERISE (LOGISTIQUE ET INSCRIPTION)

20 et 27 octobre 2021

*Camerise Québec*

### FORMATION EN LIGNE POUR LES GESTIONNAIRES DES MARCHÉS PUBLICS

Janvier 2022 (portail de formation en ligne)

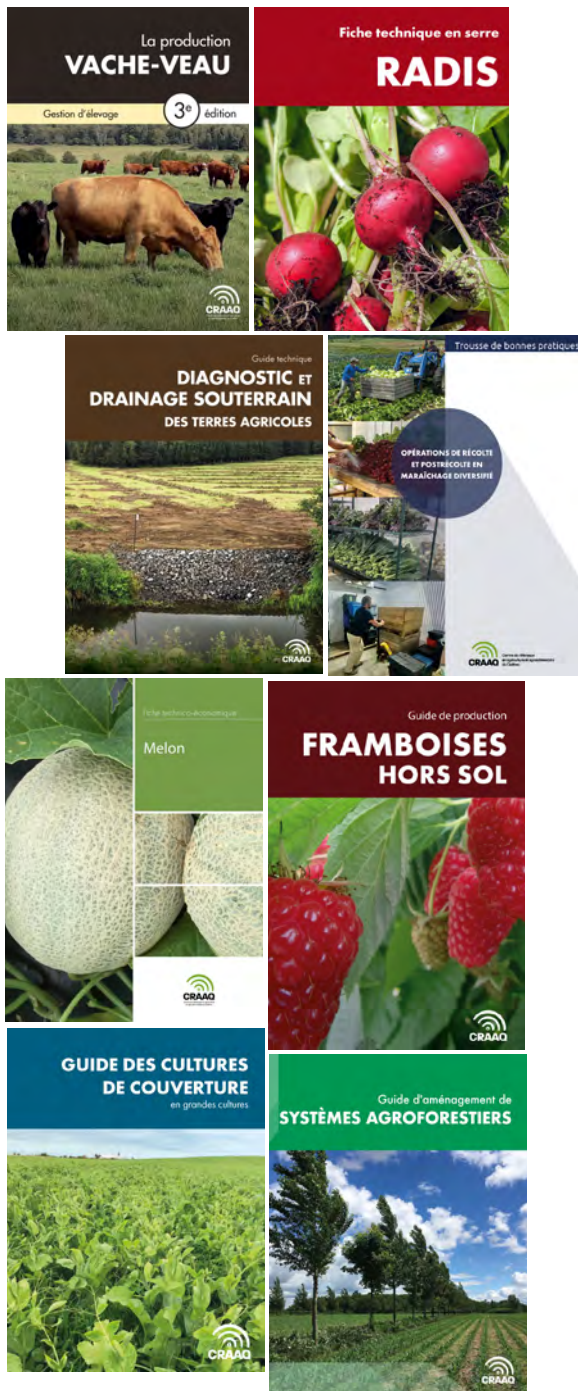
*Association des marchés publics du Québec*

### PORTRAIT SOMMAIRE DES ENTREPRISES D'ÉCONOMIE SOCIALE EN PRODUCTION AGRICOLE (DOCUMENTATION)

Juin 2022

*Conseil québécois de la coopération et de la mutualité*

## PUBLICATIONS



Le catalogue du CRAAQ s'est enrichi de **17 nouvelles publications** et de **plusieurs titres en achat/vente**.

### LA PRODUCTION VACHE-VEAU, 3<sup>E</sup> ÉDITION

**Chapitre 4 (Génétique) et chapitre 11 (Gestion d'élevage)**

Le chapitre 8 (Logement et équipement) paraîtra à l'hiver 2023, ce qui complètera la mise à jour du guide publié en 2007.

*Une initiative du Comité bovins de boucherie*

### CINQ FICHES TECHNIQUES SUR LES CULTURES EN SERRE (2<sup>E</sup> SÉRIE)

**Aubergine, Radis, Kale, Pak-choy, Pois mange-tout et pois sucrés**

Ces fiches rassemblent l'information technique de base pour produire ces légumes en serre au printemps et/ou à l'automne : choix des variétés, calendrier de production, semis et plantation, entretien et besoins de la culture, ravageurs, récolte, emballage et conservation.

*Une initiative du Comité cultures en serre*

### GUIDE DIAGNOSTIC HYDRAULIQUE ET DRAINAGE SOUTERRAIN DES TERRES AGRICOLES

Véritable guide de bonnes pratiques visant à optimiser la gestion de l'eau dans le sol et à améliorer la productivité et la rentabilité des cultures, cet ouvrage regroupe les connaissances essentielles au diagnostic de l'état du sol, à la planification d'un système de drainage souterrain et à son installation. Le tout est accompagné d'un outil pour le calcul du dimensionnement des collecteurs et de **6 vidéos**. Lancement virtuel : 5 mai 2022.

### TROUSSE DE BONNES PRATIQUES OPÉRATIONS DE RÉCOLTE ET POSTRÉCOLTE EN MARAÎCHAGE DIVERSIFIÉ

La trousse comporte 4 fiches et une affiche synthèse, autant d'outils pour optimiser les opérations sur les fermes qui pratiquent de 10 à 80 cultures potagères impliquant de 20 à 300 cultivars. On y décrit en détail les installations, les équipements et

les bonnes pratiques en matière de récolte, de manutention, de conditionnement et d'entreposage.

### FICHE TECHNICO-ÉCONOMIQUE MELON

Cette fiche présente les étapes de la culture du melon d'eau et du melon brodé, les ravageurs et maladies, les conditions d'entreposage, les rendements, les marchés, les prix et la main-d'œuvre... bref, un tour d'horizon complet pour comprendre cette production qui pourrait intéresser de nouvelles entreprises à inclure le melon dans leur offre de produits.

### GUIDE DE PRODUCTION FRAMBOISES HORS SOL

Technique en émergence, la culture de framboises hors sol (sous abris) permet de cultiver des variétés non rustiques, mais à haut potentiel de rendement avec des fruits de gros calibre. Ce premier guide à être publié sur le sujet au Québec réunit les connaissances de pointe essentielles pour réussir cette culture et en détaille les différentes étapes. Il vise aussi à soutenir la diversification de la production de petits fruits et le prolongement de la saison de culture au Québec.

### GUIDE DES CULTURES DE COUVERTURE EN GRANDES CULTURES

Ce guide décrit les caractéristiques des espèces et des mélanges de cultures de couverture ainsi que différents scénarios d'implantation et de gestion dans les céréales à paille, le maïs et le soya. Il met en évidence les apports potentiels d'azote des cultures de couverture, leurs effets sur la santé du sol, sur l'environnement et sur le rendement des cultures subséquentes ainsi que les bénéfices économiques qui peuvent en découler. Expérience terrain et recherche à l'appui, l'objectif est d'optimiser l'utilisation des cultures de couverture et les pratiques qui y sont reliées. Lancement virtuel : 1<sup>er</sup> février 2022

### GUIDE D'AMÉNAGEMENT DE SYSTÈMES AGROFORESTIERS

Ce guide vise à faciliter la conception et l'aménagement de systèmes agroforestiers harmonieux et efficaces au regard des bénéfices attendus : protection des sols, des cultures, des troupeaux et de la



qualité des cours d'eau; biodiversité; atténuation des changements climatiques; etc. On y trouve une synthèse des connaissances actuelles sur les fondements de l'agroforesterie et ses avantages, les caractéristiques d'une centaine d'espèces d'arbres et d'arbustes et plusieurs modèles d'aménagements de haies brise-vent, bandes riveraines, systèmes agroforestiers intercalaires et sylvopastoralisme, sans oublier les travaux d'aménagement et d'entretien.

## MODÈLE D'AFFAIRES EN AGROFORESTRIE

**IMPACT ÉCONOMIQUE DE L'AMÉNAGEMENT DE SYSTÈMES AGROFORESTIERS EN SOLS ORGANIQUES (RAPPORT ET SYNTHÈSE)**

Ce rapport documente particulièrement le potentiel environnemental (réduction des gaz à effet de serre) et économique

de l'implantation de haies brise-vent pour une entreprise maraîchère en sols organiques de la Montérégie. Le bilan carbone et une analyse coût-avantage de 3 scénarios d'aménagement y sont présentés, suivis de recommandations visant à favoriser éventuellement l'accès des producteurs agroforestiers aux marchés du carbone.

## LE CORRAL DE TYPE BUD BOX : DES ÉQUIPEMENTS SIMPLES ET FONCTIONNELS POUR DES MANIPULATIONS EFFICACES ET SÉCURITAIRES

Ce feuillet technique résume l'information essentielle sur le corral de type *Bud box*, un ensemble d'installations facilitant l'isolement des bovins pour les soins, les traitements ou les manipulations. Il s'accompagne d'une vidéo tournée sur deux fermes québécoises illustrant les comportements naturels des bovins de même que les bonnes pratiques en matière de manipulations et de sécurité.

## PORTRAIT DE LA COMMERCIALISATION DU CHEVREAU DE BOUCHERIE AU QUÉBEC

Ce portrait décrit la commercialisation telle que vécue et envisagée par 36 producteurs de chevreaux de boucherie qui ont participé à un sondage en 2021. Il vise à permettre aux producteurs, à la relève et aux intervenants de comprendre les défis de la mise en marché dans cette production, à établir une vision collective des besoins et à dégager des pistes pour le développement et la professionnalisation de ce secteur au Québec.

## OUTIL DE CALCUL DE PRIX DE VENTE EN DÉCOUPE DU CHEVREAU DE BOUCHERIE

Adapté d'un outil de calcul existant dans le secteur des viandes, cet outil (fichier Excel) permet d'effectuer plusieurs calculs selon le stade d'évolution de l'entreprise et de comparer divers scénarios. Il s'accompagne d'une vidéo explicative (enregistrement du webinaire présenté le 6 avril 2022) et de la fiche *Possibilités de découpes de chevreau*.

*Une initiative du Comité chèvre*

## TOP DES PUBLICATIONS LES PLUS POPULAIRES

- 1 905** Guide des cultures de couverture en grandes cultures\*
  - 822** Guide d'identification des mauvaises herbes du Québec (versions française et anglaise)
  - 503** Guide de référence en fertilisation, 2<sup>e</sup> édition
  - 477** Guide de production : Poivron et tomate biologiques sous abris (PDF) (gratuit)
  - 359** Cahier de transfert technologique en acériculture 2<sup>e</sup> édition - Volume 1
  - 317** Fiches - Outils de désherbage physique en production maraîchère (PDF) (gratuites)
  - 284** Portrait des cultures fruitières indigènes et en émergence au Québec, Tome I (Tome II : 267) (PDF) (gratuits)
  - 271** Une agroforesterie pour le Québec - Document de réflexion et d'orientation (PDF) (gratuit)
  - 257** Fiche sur les circuits courts et les marchés de proximité (PDF) (gratuite)
  - 241** Le corral de type *Bud box* : des équipements simples et fonctionnels pour des manipulations efficaces (PDF) (gratuit)
  - 172** Guide Diagnostic et drainage souterrain des terres agricoles
- \* incluant 1175 exemplaires distribués par les Producteurs de grains du Québec.

## BALADOS

Le CRAAQ a amorcé une nouvelle série offerte en baladodiffusion, réalisée en collaboration avec **Novalait** et **Lactanet** à propos de la production laitière au Québec. Chercheurs, conseillers et producteurs partagent leurs connaissances au micro afin d'exposer les nouvelles avancées scientifiques et leurs applications à la ferme. Au total, 18 épisodes seront développés sur des sujets aussi variés que la ventilation à la ferme, le foin à faible DACA ou encore la litière de fumier recyclé. Les premiers balados sont disponibles pour écoute sur la chaîne Podbean du CRAAQ.

Voici un aperçu des projets qui se réaliseront au cours des prochaines années. Les titres libellés ci-après intègrent également des mandats pour des tiers.

## ÉVÈNEMENTS, FORMATIONS, WEBINAIRES

- Journée phytoprotection, 14 juillet 2022
- Tournée des plantes fourragères (Montérégie), 14 septembre 2022
- Webinaire Le fraisier en motte, finis les secrets!, 21 septembre 2022
- Congrès Bœuf, 7 octobre 2022
- Webinaires sur la santé des sols, à compter du 11 octobre 2022 jusqu'au printemps 2023
- Activités et webinaire Propulsion360, 12 octobre 2022
- Webinaires en irrigation, à compter du 13 octobre 2022 jusqu'en janvier 2023
- Webinaires en agriculture numérique et agriculture de précision, à compter du 18 octobre 2022 jusqu'au printemps 2023
- Colloque scientifique Porc/Avicole, 20 octobre 2022
- Symposium sur les bovins laitiers, 2 novembre 2022
- Colloque maraîcher en serre, 9 novembre 2022
- Webinaires en gestion intégrée des ennemis des cultures (GIEC) à compter du 10 novembre 2022 jusqu'en mars 2023
- Colloque Gestion, 23 novembre 2022
- Colloque sur la pomme de terre, 25 novembre 2022
- Journée d'échanges sur les bonnes pratiques en pollinisation, 14 décembre 2022
- Séminaire sur la santé des sols, hiver 2023
- Webinaires vigne et vin, de janvier à avril 2023 (dates à confirmer)
- Conférences scientifiques en phytoprotection, 1<sup>er</sup> et 15 février 2023
- Journée scientifique sur les bovins laitiers et les plantes fourragères, 8 février 2023
- Webinaires Jongler avec les coûts, mars et avril 2023
- Les Perspectives, 25 avril 2023
- Journée champêtre en apiculture, juillet 2023
- ... et plusieurs autres

## PUBLICATIONS

- Fiche technique et vidéos en agroforesterie et adaptation aux changements climatiques
- Guide achat/vente de ruches, de nucléi et de reines abeilles au Québec
- Chapitre Logement et équipements du guide La production vacheveau, 3<sup>e</sup> édition
- Guide de production Fraises en serre
- Guide d'implantation d'une serre
- Culture biologique en contenants sous serre
- Feuillet technique sur la culture de haricots secs en conditions québécoises
- Guide de production Plantes fourragères, Volume 1
- Guide L'implantation d'un verger de pommiers – 2<sup>e</sup> édition
- Guide de référence pour la production d'œufs sans quota
- Guide d'aménagement du chai et outil interactif pour estimer les coûts de construction
- Volumes Qualité et Infrastructure de récolte du Cahier de transfert technologique en acériculture, 2<sup>e</sup> édition
- Fiche Les algues du Québec
- Guide d'identification des mauvaises herbes du Québec, 2<sup>e</sup> édition (versions française et anglaise)
- Fiches techniques en phytoprotection
- Références économiques
- ... et plusieurs autres

## **OUTILS ET FORMATIONS EN LIGNE**

- Outil d'analyse d'investissement d'équipements acéricoles
- Formation en technologies d'agriculture de précision
  - Module 2 - Cartographie, géomatique et acquisition de données
  - Module 3 - Carte de rendement, télédétection et diagnostic
  - Module 4 - Acquisition de données, drones et autres capteurs
  - Module 5 - Échantillonnages de sol géoréférencés et applications à taux variables
- Formation sur le processus de développement et de validation de produits alimentaires avec l'Institut sur la nutrition et les aliments fonctionnels (INAF) de l'Université Laval
- Formation en gestion intégrée des mauvaises herbes
- Trousses de biosécurité : pomme de terre et bleuet nain
- Formation en ligne pour les gestionnaires des marchés publics (nouveau module)
- Amélioration de l'expertise des conseillers pour l'évaluation de la conformation fonctionnelle et la sélection des bovins de boucherie (fiches, vidéos, grille)

## **VIDÉOS**

- Conduite de culture pour les principales productions en serre (concombre, poivron, tomate et aubergine) (4 vidéos)
- Tutoriels pour l'outil SAgE pesticides
- Mécanisation des opérations dans les vignobles québécois (7 vidéos)
- Maître viticulteur - Initiation et perfectionnement en viticulture en climat froid (14 vidéos)

## **BALADOS**

- Série sur les recherches innovantes dans le secteur laitier

## **PROJETS TI**

- Mise en valeur et diffusion du patrimoine documentaire agricole, aquicole, alimentaire et culinaire sur Agri-Réseau
- Outil Web pour la promotion des taureaux améliorateurs en production bovine, 2<sup>e</sup> partie
- IRIS phytoprotection – réingénierie

## **MANDATS SPÉCIFIQUES**

- Étude et cartographie de l'écosystème de l'agriculture urbaine pour la Ville de Québec
- Journée nucléi du Centre de recherche en sciences animales de Deschambault (CRSAD), 9 juillet 2022
- Assemblée annuelle des partenaires de la Stratégie québécoise de santé et bien-être des animaux, 13 octobre 2022
- Congrès Cidres, Vins et Alcools d'ici, 16 et 17 mars 2023



L'année 2021-2022 a été excellente du côté des ventes de publications et de vidéos avec une **augmentation de 11 %** par rapport à l'année précédente. Quant à la participation aux activités, elle a connu une légère hausse de 4 % pour la même période. Le nombre de produits et d'activités nichés sans cesse

en croissance ainsi que les partenariats nous ont par ailleurs amenés à réaliser quelque **375 campagnes promotionnelles électroniques**. À cela s'ajoutent d'autres communications, telles les 22 Infolettres des Références économiques qui ont promu 88 feuillets.



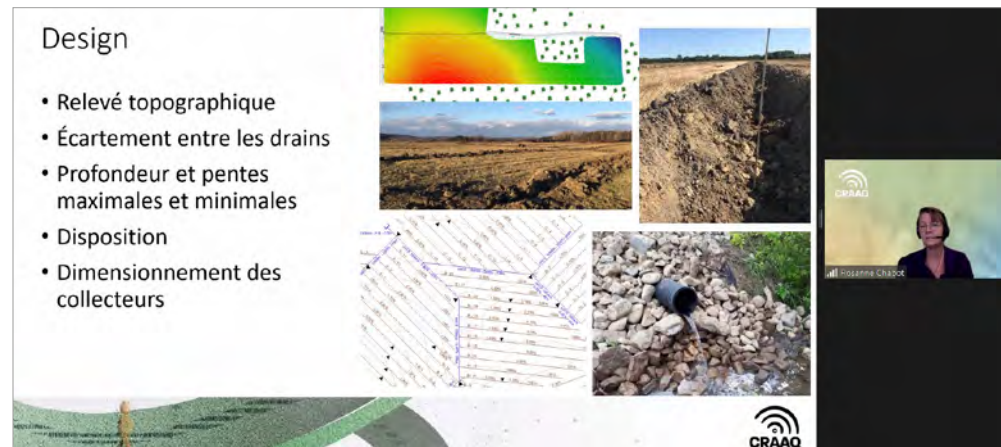
## LANCEMENTS

De concert avec les auteurs, le CRAAQ a procédé aux lancements en direct sur Facebook de deux ouvrages majeurs. Ces lancements étaient animés par Louis Dionne, directeur général du CRAAQ, et des périodes de questions suivaient les présentations des auteurs.

Le 1<sup>er</sup> février dernier, le nouveau **Guide des cultures de couverture en grandes cultures** a été présenté par ses principales autrices, **Anne Vanasse** (Université Laval), **Sylvie Thibaut** (Club agroenvironnemental du bassin La Guerre, Terre à Terre agronomes conseils) et **Anne Weill** (CETAB+), toutes trois agronomes, à quelque 170 personnes en ligne. L'ouvrage et son contenu étaient fort attendus, puisque près de 1 000 personnes ont par la suite visionné le webinaire de ce lancement sur les différentes plateformes.

Le 5 mai dernier, le nouveau guide technique **Diagnostic et drainage souterrain des terres agricoles** a été présenté par son autrice principale, **Rosanne Chabot**, agronome et ingénieure (Logiag), en compagnie de **Jean Caron**, agronome et professeur à l'Université Laval. Plus de 110 personnes ont pris part à ce lancement en ligne.

Les pratiques véhiculées dans ces guides s'alignent sur les orientations visées par le Plan d'agriculture durable (PAD).



Capture d'écran lors du lancement en ligne – 5 mai 2022

L'équipe marketing a œuvré à la préparation du lancement du **Guide d'aménagement de systèmes agroforestiers** et du **Modèle d'affaires en agroforesterie - Impact économique de l'aménagement de systèmes agroforestiers en sols organiques** au début de juillet 2022. Le **5<sup>e</sup> Congrès mondial d'agroforesterie** qui se tenait à Québec du 17 au 20 juillet était l'évènement tout indiqué. La journée grand public, au Grand marché de Québec, a été l'occa-

sion de faire connaître l'ensemble des publications du CRAAQ et du Comité agroforesterie sur le sujet. Le 19 juillet, l'auteur principal du guide et président du Comité agroforesterie, Alain Cogliastro, présentait l'ouvrage à l'audience lors d'une conférence. Celle-ci a été captée à des fins de promotion.

## MÉDIAS SOCIAUX

*Après une amorce l'an dernier dans la boutique Facebook, c'est près d'une soixantaine de produits qui y sont maintenant en vitrine, accroissant ainsi le trafic vers le site transactionnel du CRAAQ.*

*La croissance de l'audience du CRAAQ se poursuit grâce à la qualité des interventions de l'équipe et à l'intérêt suscité par les différentes publications.*



### FACEBOOK

DE 7 824 ABONNÉS  
À 8 458 ABONNÉS

+ 8 %



### LINKEDIN

DE 4 756 ABONNÉS  
À 5 607 ABONNÉS

+ 18 %



### TWITTER

DE 3 695 ABONNÉS  
À 3 841 ABONNÉS

+ 4 %



### YOUTUBE

DE 2 970 ABONNÉS  
À 3 910 ABONNÉS

+ 32 %



### INSTAGRAM

896 ABONNÉS

(+ 14 000  
IMPRESSIONS/AN)



### PINTEREST

1 460  
IMPRESSIONS/MOIS  
(EN MOYENNE)



## GESTION DES INVENTAIRES

Le CRAAQ assume maintenant la distribution complète de l'inventaire des publications papier inscrites à son catalogue (201 titres). Au cours de l'année, l'équipe a donc procédé à l'aménagement d'un entrepôt fonctionnel pour la gestion efficace des stocks et a amorcé de manière progressive le traitement des commandes. Quelque 1 200 commandes ont été traitées. En ce début d'année 2022-2023, l'équipe du CRAAQ assure maintenant le cycle complet des ventes (réception, traitement, envoi).

En 2021-2022, le chiffre d'affaires du CRAAQ a atteint un sommet avec 4 685 190 \$ par rapport à 4 360 510 \$ l'année précédente. Il s'agit d'une augmentation de 7 %.

Les résultats financiers au 30 juin 2022 s'élevaient à 142 285 \$, comparativement à 418 700 \$ au 30 juin 2021. Le surplus de 142 285 \$ s'ajoute à l'actif net qui est maintenant de 1 577 299 \$, incluant le fonds de réserve de 620 000 \$ et une affectation interne de 450 000 \$ pour de futurs projets porteurs. L'actif total est passé de 3 265 282 \$ à 3 467 049 \$, soit une augmentation de 6 %.

### LES COLLOQUES

Les revenus de cette catégorie ont augmenté de 71 328 \$, soit une hausse de 17 %. Même si le nombre de colloques (8) est identique à celui de l'an dernier, plusieurs d'entre eux ont pu se tenir en présentiel. Ce retour très attendu s'est traduit par une augmentation des revenus d'inscriptions de 55 000 \$. Globalement, les colloques ont généré un surplus de près de 80 000 \$.

### LES PUBLICATIONS

Si le nombre de parutions est similaire (5 publications papier et 3 exclusivement électroniques) à celui de l'année précédente, les revenus générés dans cette catégorie ont connu une hausse de 42 %. Celle-ci est attribuable, entre autres, aux ventes des publications qui ont connu une augmentation de 19 %, laquelle est directement liée au succès du *Guide des cultures de couverture en grandes cultures*. L'affectation de l'enveloppe Transfert des connaissances (annexe 4) dont ont bénéficié 3 publications ainsi qu'une hausse de l'aide financière de 59 164 \$ ont également influencé ces résultats.

Les dépenses liées aux publications ont toutefois été plus élevées en raison de l'envergure des publications produites, des réimpressions plus nombreuses (10 au lieu de 4 en

2020-2021), des honoraires et des salaires. Le CRAAQ a aussi commencé à entreposer ses publications à son lieu d'affaires et à en assurer la distribution exclusive.

Ainsi, le résultat des projets de publications est passé de 65 700 \$ à 49 478 \$, ce qui représente une baisse de 25 %.

### LES DÉPENSES D'ANIMATION ET D'ORGANISATION

Cette catégorie de dépenses concerne l'animation des comités d'experts et le fonctionnement du CRAAQ. Ces dépenses totalisent 304 987 \$ par rapport à 300 252 \$ en 2020-2021, ce qui représente une légère augmentation en raison de la reprise des activités en personne.

### LES MANDATS SPÉCIFIQUES

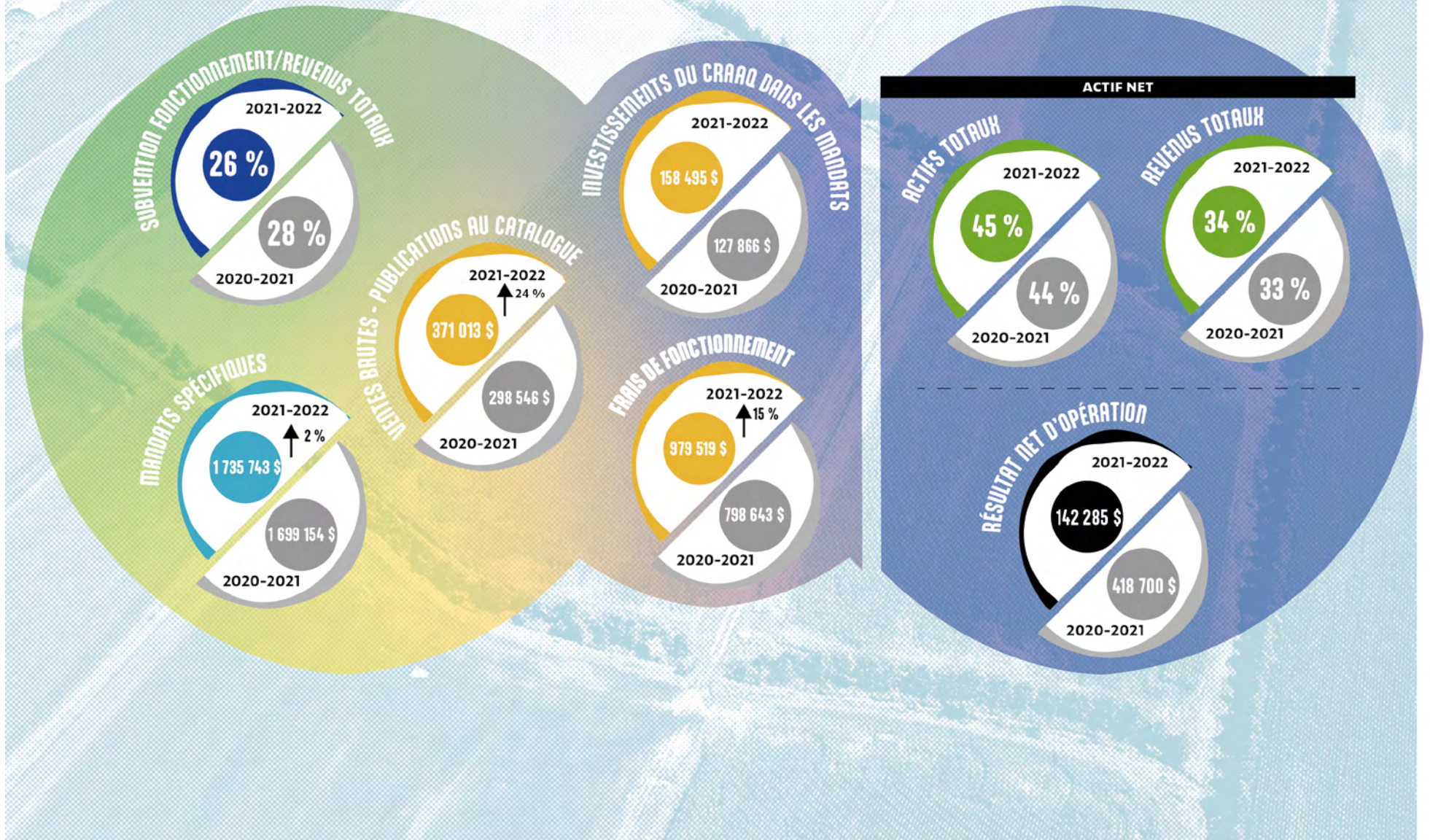
Les mandats spécifiques sont des mandats d'opérations ou de diffusion, des mandats TI ou liés à des outils Web réalisés pour d'autres organisations. Les revenus de cette catégorie de projets totalisent 1 735 743 \$, par comparaison avec 1 699 154 \$ l'an dernier, soit une augmentation de 2 %. Sept projets définis comme des mandats d'opérations ont été réalisés cette année, comparativement à 11 l'an dernier. De plus, 23 projets de diffusion ont été terminés.

Du côté des mandats TI, 5 projets ont été réalisés (9 en 2020-2021). Ces mandats incluent l'entretien des outils Web qui, à lui seul, totalise des dépenses de 184 060 \$ en 2021-2022 par rapport à 286 658 \$ l'année précédente. Cet écart enviable de 102 597 \$ est directement lié à l'amélioration des infrastructures. Les autres revenus proviennent des ventes de formations en ligne et d'abonnements de même que de revenus contractuels.

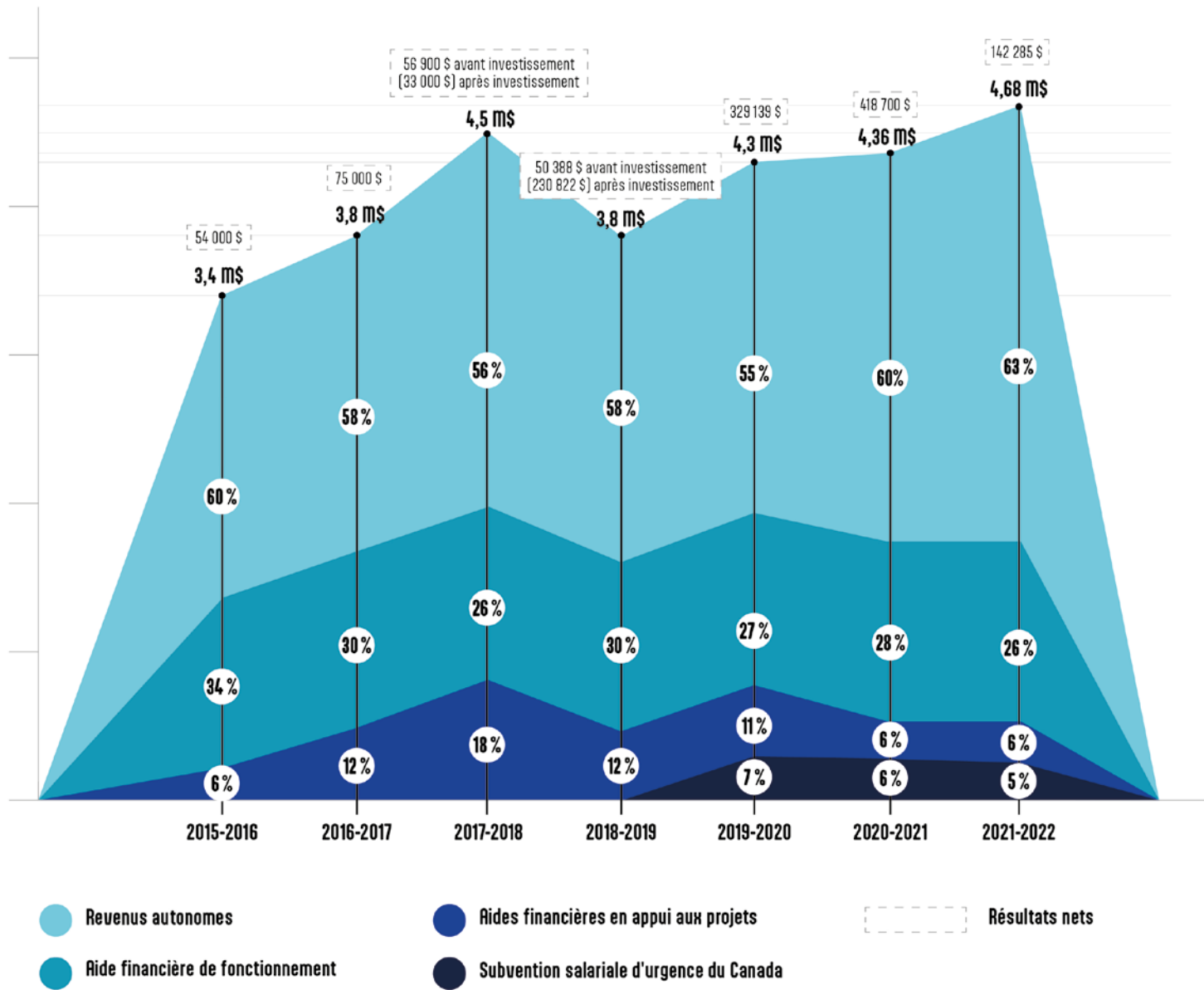
### LE FONCTIONNEMENT

Les revenus de fonctionnement sont passés de 1 615 625 \$ en 2020-2021 à 1 568 114 \$ cette année. Cet écart de (47 511 \$) découle d'une subvention salariale fédérale (COVID-19) moindre de (60 585 \$), de la variation des placements et d'une affectation moins importante de l'aide financière de fonctionnement aux outils Web. Les dépenses ont augmenté de 18 %, passant de 798 642 \$ à 979 519 \$. Les salaires et les charges sociales expliquent principalement cet écart, l'organisation comptant 41 employés (équivalent temps plein) en 2021-2022, par rapport à 38 l'an dernier. Ainsi, le recrutement, les mouvements de main-d'œuvre et l'entraînement de nouvelles ressources ont eu un impact direct sur le fonctionnement. Les frais d'administration imputés aux projets ont augmenté de 64 102 \$. Rappelons que ces frais sont établis en fonction des salaires; ils représentent 29 % de la masse salariale en 2021-2022, comparativement à 28 % en 2020-2021.

## FAITS SAILLANTS FINANCIERS



# FAITS SAILLANTS FINANCIERS



LE CRAAQ REMERCIE SINCÈREMENT LES MEMBRES DU GROUPE CORPORATIF DE LEUR APPUI.

## PARTENAIRES DE PRESTIGE



ainsi que La Financière agricole du Québec et le ministère de l'Agriculture, des Pêcheries et de l'Alimentation

## PARTENAIRES AFFILIÉS

Institut de technologie agroalimentaire du Québec (ITAQ)

Institut de valorisation des données (IVADO)

## PARTENAIRES ASSOCIÉS

Agriculture et agroalimentaire Canada (AAC)

Association des producteurs maraîchers du Québec (APMQ)

Association des producteurs de fraises et framboises du Québec (APFFQ)

Banque Nationale du Canada

Cain Lamarre S.e.n.c.r.l. / Avocats

Centre Acer

Centre d'études sur les coûts de production en agriculture (CECPA)

Centre d'expertise en production ovine du Québec (CEPOQ)

Centre d'expertise et de transfert en agriculture biologique et de proximité (CETAB+)

Centre d'innovation sociale en agriculture (CISA)

Fédération des producteurs d'œufs du Québec (FPOQ)

Financement agricole Canada (FAC)

Fondation

Fonds d'investissement pour la relève agricole (FIRA)

Institut national d'agriculture biologique (INAB)

Institut de recherche et de développement en agroenvironnement (IRDA)

Lactanet

Les apiculteurs et apicultrices du Québec

Les Éleveurs de porcs du Québec (EPQ)

Les Éleveurs de volailles du Québec (EVQ)

Les Producteurs de lait du Québec (PLQ)

Les Producteurs de grains du Québec

Les Producteurs de pommes du Québec

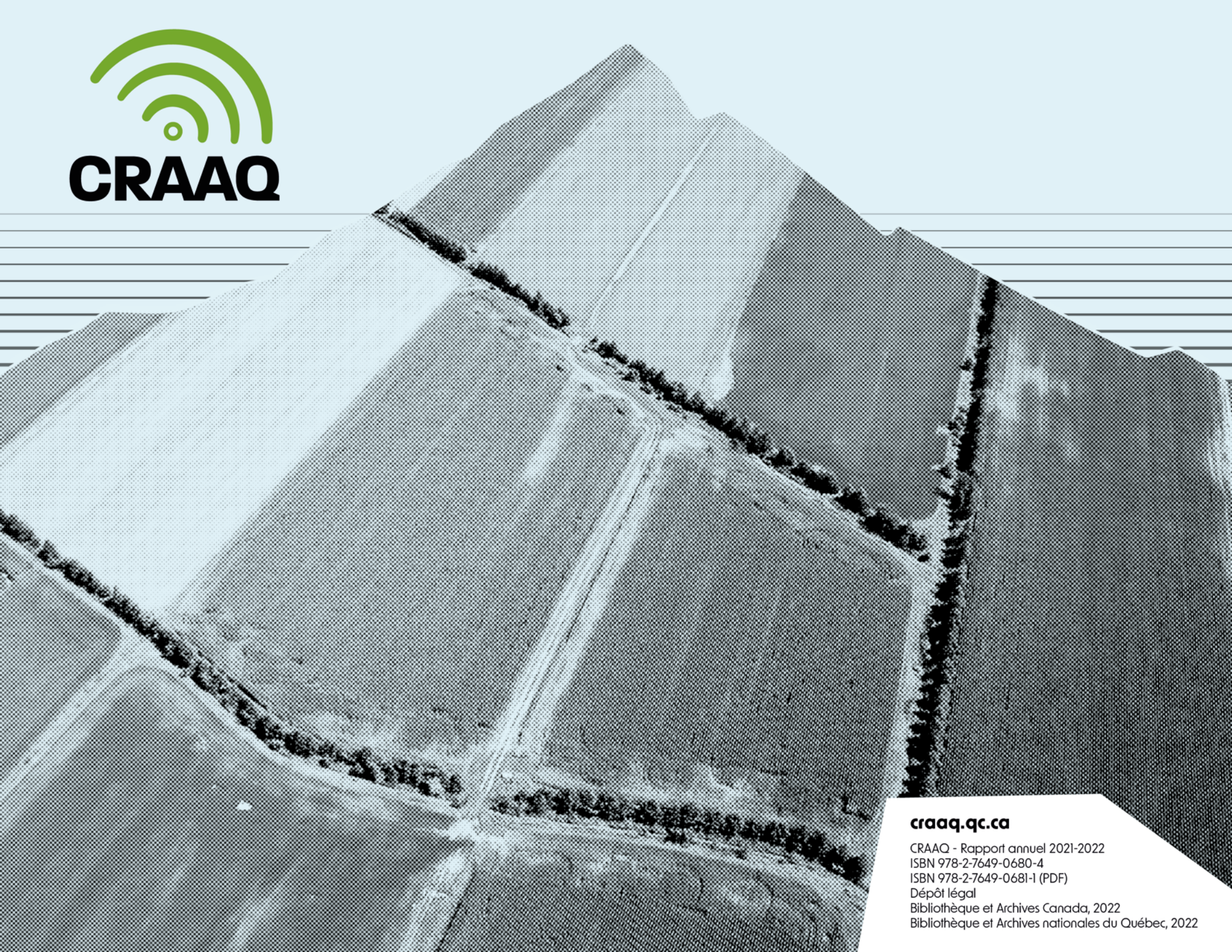
Mouvement Desjardins

Ordre des agronomes du Québec (OAQ)

Université McGill

Via Pôle d'expertise en services-conseils agricoles

Le CRAAQ remercie également ses partenaires médias pour la dernière année : Bulletin des agriculteurs, Le Coopérateur agricole, et LA TERRE.



**[craaq.qc.ca](http://craaq.qc.ca)**

CRAAQ - Rapport annuel 2021-2022

ISBN 978-2-7649-0680-4

ISBN 978-2-7649-0681-1 (PDF)

Dépôt légal

Bibliothèque et Archives Canada, 2022

Bibliothèque et Archives nationales du Québec, 2022